

MEVSİMLİK GEZİCİ TARIM İŞÇİLERİ
VE ÇOCUKLARI İÇİN
ACİL MÜDAHALE KILAVUZU



MEVSİMLİK GEZİCİ TARIM İŞÇİLERİ
VE ÇOCUKLARI İÇİN

ACİL MÜDAHALE KILAVUZU

MEVSİMLİK GEZİCİ TARIM İŞÇİLERİ VE ÇOCUKLARI İÇİN ACİL MÜDAHALE KLAVUZU

Hazırlayanlar

Nevin K    k
Nilay Keskin Samancı

Katkı Verenler

Gizem G  k  e Coşkun
  zlem Zehir

Program Y  neticisi

Buse Ceren Ota 

Program Asistanı

Hazan  cal

Kapak Fotoğrafları ve Fotoğraflar

Kalkınma At lyesi Arşivi

Kasım 2022,
Ankara

Bu yayın UNICEF'in teknik ve finansal desteđi ile hazırlanmıřtır. İ eriđi tamamen Kalkınma At lyesi'nin sorumluluđundadır; ifadeler Kalkınma At lyesi'nin kendi g r řleri olup UNICEF'in politikalarını veya g r řlerini yansıtmemaktadır.



Bilim, K lt r, Eđitim, Arařtırma, Uygulama,  retim ve İřletme Kooperatif
 ankaya Mah.  sk p Cad. No: 16/14  ankaya - Ankara
+90 (553) 211 38 97



Mevsimlik gezici tarım işçisi hanelerin afet ve krizlerdeki müdahale süreçlerinde özel olarak dikkate alınabilmesini sağlamak amacıyla hazırlanan bu kılavuz 6 Şubat 2023 tarihinde meydana gelen Kahramanmaraş merkezli depremlerden önce hazırlanmıştır. Bu çalışmanın yayına hazırlanma sürecinde gerçekleşen depremlerin sonuçları dikkate alındığında, kırılan gruplar için acil durum müdahale kılavuzlarına duyulan ihtiyaç bir kez daha ortaya çıkmıştır. Bu ihtiyaç ve kılavuzun temel amacı doğrultusunda, kılavuza 6 Şubat 2023 depremlerine ilişkin eklemeler yapılmıştır.

06 Şubat 2023'te meydana gelen Kahramanmaraş merkezli depremler etki alanları ve büyüklükleri sebebiyle yardımları ulaştırmanın ve hızlı müdahaleleri gerçekleştirebilmenin zorlaştığı depremlerdir. Böylesi geniş ölçekli afet ve acil durumlar, kırılan grupların müdahale süreçlerindeki görünürlüklerinin azalması ve erişebildikleri az sayıda hizmete de erişememeleri gibi riskleri doğurmaktadır. Mevsimlik gezici tarım işçileri, afet sırasında afetin gerçekleştiği bölgede olmalarına rağmen, kalıcı yerleşim yerleri afet bölgesi dışında olduğu için kamu desteklerinden faydalanma noktasında çeşitli zorluklar yaşayabilmektedirler. İşçi haneler çalışmak için iller arası göç süreçlerine dahil oldukları için, yardımların yoğun sağlandığı illerde kalmadıkları durumda, afetlerden sonra sağlanan yardımlardan kısa süreli olarak faydalansalar bile uzun süreli, kayıt gerektiren yardımlardan nüfusun geri kalanı kadar etkili şekilde faydalanamamaktadırlar.

Deprem özelinde kılavuza yapılan eklemelerin temel dayanağı, Kalkınma Atölyesi'nin UNICEF Türkiye'nin teknik ve finansal desteği ile deprem bölgesinde mevsimlik gezici tarım işçileri odağında Mart 2023'te gerçekleştirdiği hızlı değerlendirme çalışmasıdır. Hızlı değerlendirme kapsamında, depremin hanehalkı yaşam koşulları, istihdam, ekonomik kaynaklar, çocukların savunmasızlığı, eğitime erişim ve psiko-sosyal riskler & ihtiyaçlar üzerindeki etkileri ele alınmıştır.

Bu noktadan hareketle, hızlı değerlendirme çalışması göz önünde bulundurularak Mevsimlik Gezici Tarım İşçileri ve Çocukları İçin Acil Müdahale Kılavuzu'nun sonuç bölümü deprem özelinde güncellenmiştir.

İÇİNDEKİLER

ÖZET	8
TANIMLAR	9
KISALTMALAR	11
GİRİŞ	12
1. BÖLÜM	15
Acil Durumlarda Temel Yaklaşımlar, Standartlar ve Prensiplerin Genel Çerçevesi	15
Kırılgan Gruplarda Acil Durumlara Hazırlık ve Müdahalede Temel Yaklaşımlar	20
Acil Durumlarda Çocuk Koruma, Çocuklarda İyi Oluş ve Çocuk İşçiliği	23
2. BÖLÜM	28
Bir Kırılgan Grup Olarak Mevsimlik Gezici Tarım İşçileri: Mevcut Durum ve Acil Durumlarda Derinleşen Riskler	28
Mevsimlik Gezici Tarım İşçiliğinde Acil Durum Değerlendirmesine Yönelik Temel Yaklaşımlar	35
3. BÖLÜM	42
Afet ve Acil Durumlarda Mevsimlik Gezici Tarım İşçisi Haneler Özelinde Mevcut Durum ve Kurumların Paylaşılan Sorumlulukları	42
4. BÖLÜM	46
Mevsimlik Gezici Tarım İşçileri Özelinde Afet ve Acil Durumlara İlişkin Genel Değerlendirme	46
Mevsimlik Gezici Tarım İşçileri Özelinde Afet ve Acil Durum Yönetim Döngüsüne Yönelik Faaliyet Önerileri	51
SONUÇ	55
Deprem Özelinde Değerlendirme ve Temel Öneriler	56
EKLER	58
Mevsimlik Gezici Tarım İşçileri Odağında Acil Durum Değerlendirme Formu	58
KAYNAKÇA	62

ÖZET

Afetler ve acil durumlarda, mevcut afet yönetim sistemlerinin toplumun her kesimi için kapsayıcılığı; sistemlerin ve yaklaşımların kırılgan grupların kendine özgü koşullarını dikkate alan özelliklere sahip olması önemli bir gerekliliktir. Mevsimlik gezici tarım işçileri ve çocukları; yaşam ve çalışma ortamlarının iç içe olması, aile ile birlikte göç sürecini içeren bir çalışma biçimine dahil olmaları ve riskli yaşam ve çalışma koşulları sebebiyle toplumsal yapı içerisindeki en kırılgan ve görünmez gruplardan birisidir.

Türkiye'deki mevcut afet yönetim sisteminin mevsimlik gezici tarım işçiliğinin kendine özgü yaşam koşullarını dikkate alan bir işleyişe sahip olmasına etki edecek öneriler geliştirmek bu kılavuzun temel amacıdır. Bu temel amaç çerçevesinde kılavuzun cevap vermeyi amaçladığı sorular aşağıdaki gibidir:

- 1) Acil durumlarda kırılgan gruplara yönelik temel yaklaşımlar, standartlar ve prensiplerin genel çerçevesi nasıl olmalıdır?
- 2) Bir kırılgan grup olarak mevsimlik gezici tarım işçileri için afet ve acil durumlarda derinleşen riskler nelerdir?
- 3) Mevsimlik gezici tarım işçileri özelinde afet ve acil durumlarda kurumların paylaşılan sorumlulukları nasıl olmalıdır?
- 4) Çocuk koruma ve mevsimlik gezici tarım işçileri perspektifinden acil durumda yapılması gerekenler nelerdir?

Yukarıda belirtilen temel amaç ve sorulara cevap verecek kılavuz bir doküman hazırlayabilmek için, öncelikli olarak mevcut afet yönetimi sistemini anlamak hedeflenmiş ve Türkiye Afet Müdahale Planı (TAMP) detaylı olarak incelenmiştir. Sonrasında, bir kırılgan grup olarak mevsimlik gezici tarım işçileri ve çocuklarının afet ve acil durumlarda yüz yüze kaldıkları riskleri ve mevcut afet yönetimi sürecindeki durumlarını ortaya koymak amacıyla, mevsimlik gezici tarım işçileri özelinde deneyimleri olan kurumlar ve kilit kişilerle görüşmeler gerçekleştirilerek sahadaki mevcut durum anlaşılmaya çalışılmıştır. Kılavuzun son bölümünde ise, genel değerlendirme ile birlikte uygulamaya yönelik somut önerilere yer verilmiştir. Öneriler, afet yönetimi döngüsünün farklı aşamaları için faaliyetler şeklinde oluşturulmuştur.

TANIMLAR

Acil durum: Toplumun bir bölümünü veya tamamını etkileyen, normal hayat faaliyetlerini durduran veya kesintiye uğratan; acil müdahaleyi gerektiren doğa, teknoloji veya insan kaynaklı olaylar ve bu olayların oluşturduğu kriz hâli olarak tanımlanmaktadır.¹

Acil Müdahale: Afet ve acil durumlarda can ve mal kurtarma, sağlık, iaşe, ibate, güvenlik, mal ve çevre koruma, sosyal ve psikolojik destek hizmetlerinin verilmesine yönelik çalışma. Afetin meydana gelmesi ile başlayan ilk evredir. Arama-kurtarma, ilk yardım, tıbbi sağlık, gıda, barınma, giyim, su ve arıtma temini hizmetleri gibi halkın acil ihtiyaçlarının sağlanması; hasar tespiti, yardım kaynaklarının koordinasyonu gibi konular bu aşamada gerçekleştirilir. Bu, ilk müdahaleyle başlayıp, duruma göre kısa veya daha uzun süreyle devam edebilen bir süreçtir. Afete müdahale olarak da tanımlanmaktadır.²

Çevre Güvenliği: Mevsimlik gezici tarım işçilerinin konakladıkları yerin konum (dere, göl, deniz, sulama kanalı yanı, ana veya tali yol kenarı, sanayi tesisi, maden ocağı, çöp depolama alanı gibi çevresel atıkların ve insan sağlığına zararlı etkileri olan tesislerin yakını ve benzeri), taşıdığı koşullar[zeminin çamuru, su birikintisini ve tozu engelleyecek şekilde olması, çadırların arasında belirli bir mesafenin korunması, elektrik tesisatının standartlara uygun olması, çevre aydınlatmasının olması] açısından hastalık, kaza ve yaralanmalara bağlı erken ölüm riskini önleyecek güvenli çevre düzenlemelerini kapsamaktadır.

Mevsimlik Gezici Tarım İşçisi: Sürekli ikamet ettiği yerleşimden ekonomik gelir elde etmek amacıyla ayrılarak bir başka yerleşim yerine seyahat ederek burada tarımsal üretim süreçlerine en az bir gün katılan, ancak sürekli bu işte çalışmayan [geçici] kişi” olarak tanımlanmaktadır.³

Çocuk İşçi: Çocukları çocukluklarını yaşamaktan alıkoyan, potansiyellerini ve saygınlıklarını eksiltten, fiziksel ve zihinsel gelişimleri açısından zararlı işlerdir.⁴

¹ <https://www.worldhumanrelief.org/tr/hizmetlerimiz/afet-bolgelerine-psikososyal-mudahaleler>

² AFAD [2022], *Açıklamalı Afet Yönetimi Terimleri Sözlüğü*. [<https://www.afad.gov.tr/aciklamali-afet-yonetimi-terimleri-sozlugu> adresinden erişilmiştir].

³ Kalkınma Atölyesi. [2020]. *Mevsimlik Tarımsal Üretimde Çocuk İşçiliği*. [https://www.ka.org.tr/dosyalar/file/Yayinlar/Cocuk-Haklari/Raporlar/MEVSIMLIK-TARIMSAL-URETIMDE-COCUK-ISCILIGI-MEVcut-DURUM-RAPORU-VE-UYGULAMA-PROGRAMI\[2\].pdf](https://www.ka.org.tr/dosyalar/file/Yayinlar/Cocuk-Haklari/Raporlar/MEVSIMLIK-TARIMSAL-URETIMDE-COCUK-ISCILIGI-MEVcut-DURUM-RAPORU-VE-UYGULAMA-PROGRAMI[2].pdf) adresinden erişilmiştir.

⁴ Uluslararası Çalışma Örgütü [ILO], [2020]. *Child Labour: Global Estimates 2020, Trends And The Road Forward*.

Çocuk İşçiliği: Türkiye tarafından 2001 yılında kabul edilen Uluslararası Çalışma Örgütü 182 No'lu En Kötü Biçimlerdeki Çocuk İşçiliğinin Yasaklanması ve Ortadan Kaldırılmasına İlişkin Acil Eylem Sözleşmesi uyarınca 'en kötü biçimdeki çocuk işçiliği' olarak kabul edilen mevsimlik gezici tarım işinde; 14 yaşını doldurmamış çocukların her halükarda, 14 yaşını doldurmuş ancak 18 yaşını doldurmamış çocuk ve gençlerin ise Çocuk ve Genç İşçilerin Çalıştırılma Usul ve Esasları Hakkında Yönetmelik hükümlerine aykırı şekilde çalışmasını ifade etmektedir.

Geçici Çadır Yerleşimi (Veya Çadır Alanı, Konaklama Yeri, Yaşam Alanı): Mevsimlik gezici tarım işçiliği yapan hanelerin çalışmak için gittikleri yerlerde kısa veya uzun süreli yaşadıkları yerlerdir. Ağırıklı olarak bez, naylon, plastik malzemelerden imal edilmiş çadırlardan veya prefabrik yapılardan oluşan yerleşim alanlarını kapsamaktadır.

Göçmen: Uluslararası Göç Örgütü, uluslararası ölçekte, evrensel olarak kabul edilmiş bir 'göçmen' tanımı bulunmadığını belirtmiştir. Göçmen terimi genellikle, bireyin göç etme kararını, zorlayıcı dış faktörlerin müdahalesi olmaksızın kendi özgür iradesiyle ve 'kişisel uygunluk' sebepleriyle aldığı tüm durumları kapsar şekilde anlaşılmıştır.⁵ Birleşmiş Milletler göçmeni, sebepleri, gönüllü olup olmaması, göç yolları, düzenli veya düzensiz olması fark etmeksizin yabancı bir ülkede bir yıldan fazla ikamet eden bir birey olarak tanımlar.

Göçmen Tarım İşçisi: Türkiye'de tarımsal üretimde yoğunluklu olarak geçici koruma statüsündeki Suriyeliler, uluslararası koruma başvurusunda bulunan veya bulunmayan Afganlar ve düzensiz göçmen işçi konumundaki Gürcü, Azeri veya başka ülke vatandaşı olan göçmen işçilerden oluşmaktadır.⁶

Tehlike: Tehlike önceden önlem alınmadığı takdirde can ve mal kaybı, yaralanma, sosyal ve ekonomik dengelerin bozulması veya çevresel zararlara yol açma potansiyeli bulunan fiziksel olaylar ya da insani faaliyetlerdir.⁷

Risk: Can ve mal kaybı, yaralanma, sosyal ve ekonomik dengelerin bozulması veya çevresel zararlar gibi doğa veya insan kaynaklı tehlikelerin, zarar görebilirlik koşullarına bağlı olarak kayıp ya da hasara yol açma olasılığıdır. Tehlikeler ortadan kaldırılamaz ancak riskler azaltılabilir.

Zarar Görebilirlik: Tehlikelerin doğuracağı etkilere karşı toplumun veya bireylerin direncini azaltan fiziksel, sosyal ve çevresel etkenlerin oluşturduğu bütün şartlar ve süreçlerdir.

⁵ Uluslararası Göç Örgütü. [2013]. *Göç Terimleri Sözlüğü*.

⁶ Kalkınma Bakanlığı. [2018]. *Dış Göç Politikası*.

⁷ Erkan, A. [2010]. *Afet Yönetiminde Risk Azaltma ve Türkiye'de Yaşanan Sorunlar*. Ankara: Devlet Planlama Teşkilatı.

KISALTMALAR

AFAD	Afet ve Acil Durum Yönetimi Başkanlığı
CIOMS	The Council for International Organizations of Medical Sciences (Tıp Bilimleri Örgütleri Uluslararası Konseyi)
CPMS	The Minimum Standards for Child Protection in Humanitarian Action (Çocuk Koruması için Asgari Standartlar)
ÇKÇG	Çocuk Koruma Çalışma Grubu
DSÖ	Dünya Sağlık Örgütü
EM-DAT	Emergency Events Database (Acil Durum Veri Tabanı)
FEMA	Federal Emergency Management Agency (Federal Acil Durum Yönetim Kurumu)
KA	Kalkınma Atölyesi
STK	Sivil Toplum Kuruluşu
TAMP	Türkiye Afet Müdahale Planı

GİRİŞ

Afetler ve acil durumlar, toplumun bir bölümünü veya tamamını etkileyen, normal hayat faaliyetlerini durduran veya kesintiye uğratan; acil müdahaleyi gerektiren doğa, teknoloji veya insan kaynaklı olaylar ve bu olayların oluşturduğu kriz hâli olarak tanımlanmaktadır.⁸ EM-DAT verilerine göre 2019'da dünyada 95 milyon insan afetlerden etkilenmiştir.⁹ Afetlerden etkilenen 95 milyon insana, savaş ve çatışma ortamından etkilenen insanlar da eklendiğinde sayı ciddi boyutlara ulaşmaktadır. 2019 yılının Aralık ayında Çin'in Wuhan kentinde başlayan ve tüm dünyaya yayılan Covid-19 salgını ise afet yönetimi açısından zorlayıcı ve yeni pratikleri de beraberinde getiren bir süreç olmuştur. Bu durumun temel sebebi, Covid-19 salgınının, çeşitli kurumların ortak hareket ederek insan hayatını, mal ve eşyaları kurtarması yaklaşımına dayanan koordinasyon süreçlerini ortadan kaldıran bir sağlık krizi olmasıdır.

Afetlerin ve acil durumların gün geçtikçe arttığı ve karşılaşılan sonuçların daha da karmaşık özellikler gösterdiği dikkate alındığında, acil durumlarda hijyen eksikliği, hastalıklar, yetersiz beslenme, barınma sorunu, şiddet gibi etkilere karşı en savunmasız grup olan çocukların etkilenme düzeylerinin de derinleştiği görülmektedir. Dünya üzerinde her dört çocuktan biri çatışma ve afetlerden etkilenen bölgelerde yaşamakta ve yaklaşık 70 milyon çocuk afet durumlarından etkilenmektedir. Bu çocuklar arasında, işçi olarak çalışan çocuklar gibi farklı kırılmalı düzlemlerinin kesişiminde yer alan çocuklar daha büyük etkilerle karşı karşıya kalmaktadır.

Dünyada yaklaşık 160 milyon çocuk işçi vardır ve 79 milyon çocuk tehlikeli işlerde çalışmaktadır. Bu sayı Türkiye'de 520 bindir.¹⁰ Çocuk işçiliği, çocukların sağlıklı gelişim göstermelerini ve yetişkinlik hayatlarındaki iyi oluşlarını riske atmaktadır. Bu sebeple hem ulusal mevzuatlarda hem uluslararası otoritelerce çocuk işçiliği, mücadele edilmesi ve ortadan kaldırılması hedeflenen bir konudur. ILO 182 No'lu En Kötü Biçimlerdeki Çocuk İşçiliğinin Yasaklanması ve Ortadan Kaldırılmasına İlişkin Acil Eylem Sözleşmesi 18 yaşın altındaki kişilerin çocuk işçiliğinin en kötü biçimlerine karışmasının yasaklanması ve çocuk işçiliğinin en kötü biçimlerinin acil olarak ortadan kaldırılması gerektiğini vurgulamaktadır.¹¹ Bu kapsamda, bu çalışmanın da konusu olan tarımsal işlerde çalışan çocukların işçilik biçimleri, "çocukların sağlık, güvenlik veya ahlaki gelişimleri açısından zararlı" olması açısından önlenmesi gereken "en kötü biçimlerinden biri" olarak tanımlanmaktadır.¹²

⁸ Türkiye Cumhuriyeti Afet Ve Acil Durum Yönetimi Başkanlığının Teşkilat ve Görevleri Hakkında Kanun, [2009]. <https://www.resmigazete.gov.tr/eskiler/2009/06/20090617-1.htm> adresinden erişilmiştir.

⁹ Centre for Research on the Epidemiology of Disasters [CRED] [2020]. *Natural Disasters 2019*, Brussels. <https://reliefweb.int/report/world/natural-disasters-2019> adresinden erişilmiştir.

¹⁰ Uluslararası Çalışma Örgütü [ILO], [2020]. *Child Labour: Global Estimates 2020, Trends And The Road Forward*.

¹¹ Uluslararası Çalışma Örgütü [ILO], [2015]. 182 No'lu En Kötü Biçimlerdeki Çocuk İşçiliğinin Yasaklanması ve Ortadan Kaldırılmasına İlişkin Acil Eylem Sözleşmesi. https://www.ilo.org/ankara/conventions-ratified-by-turkey/WCMS_377311/lang--tr/index.htm adresinden erişilmiştir.

¹² Uluslararası Çalışma Örgütü [ILO] [2015]. *Ordu İlinde Mevsimlik Fındık Tarımında En Kötü Biçimlerdeki Çocuk İşçiliğinin Sona Erdirilmesi Projesi*, https://www.ilo.org/ankara/news/WCMS_372679/lang--tr/index.htm adresinden erişilmiştir.

Tarım, çocuk işçiliğinin en yaygın olduğu sektördür ve dünyadaki çocuk işçilerin %59'u tarım sektöründedir.¹³ Bu oran Türkiye'de %44,7'dir¹⁴ ve çocuk işçiliğinin en yaygın olduğu ikinci sektördür. Türkiye'de tarım sektöründe makine gücünden çok insan gücü kullanılmaktadır. Derin bir yoksullukla mücadele eden tarım işçileri de söz konusu iş gücünü karşılayabilmek için tarımsal işlerin yoğun olduğu ekim ve hasat zamanlarında tarımsal işgücüne ihtiyaç duyulan yerlere göç ederek çalışmaktadırlar. Tarım işçiliğinde ailede ne kadar çok kişi çalışırsa gelir o oranda arttığı için, işçiler gelirlerini arttırmak için çocuklarını tarım işçisi olarak çalıştırmak durumunda kalmaktadır.¹⁷ Bir başka deyişle, mevsimlik gezici tarım işçiliğinde çocuk işçiliğinin yoğun olması, gelir sağlamaya ilişkin mevcut ücretlendirme yapısının sonuçlarından biri olarak karşımıza çıkmaktadır. Söz konusu haneler yoksullukla mücadele edebilmek için çocuk emeğine de ihtiyaç duyarken hanelerdeki tüm bireyler gerek yoksulluk gerekse yaşam ve çalışma koşullarının getirdiği pek çok sorunla baş etmek durumunda kalmaktadır.

Yoğun iş gücü gerektiren mevsimlerde, binlerce işçinin çalışmak üzere başka bölgelere gidiş sürecini içeren ulaşım sorunuyla başlayan sorunları, geçici ikamet yerinde barınma için tercih edilen çadır ya da konteynerlerin hava koşulları ya da doğal afetlere dayanıksızlığı gibi barınma sorunları, yaşam alanlarında temiz içme ve kullanma suyu, banyo ve tuvalet gibi temel ihtiyaçlara erişememe sorunları, temel hak ve hizmetlere erişimde yaşanan sorunlar ile hanelerdeki çocukların nitelikli eğitime erişimi gibi sorunlar izlemektedir.

Mevsimlik gezici tarım işçilerinin hali hazırda yaşam ve çalışma koşulları nedeniyle yaşadıkları sorunlarla birlikte doğal afet ya da acil durumlar nedeniyle yaşadıkları sorunların da tespit edilmesi ve söz konusu sorunların, mevcut durum üzerinden analiz edilerek savunu çalışmalarına temel oluşturması oldukça önemlidir. Aynı zamanda mevsimlik gezici tarım işçisi hanelerdeki çocukların acil durumlar karşısında mevcut koşullarını iyileştirecek, hizmet sunumu ve yardımların insan haklarını temel alan bir yaklaşımla gerçekleştirilebilmesi için farkındalığın artırılması ve bu grubun özel ihtiyaçlarının karşılanmasına yönelik programların oluşturulması gerekmektedir. Kalkınma Atölyesi tarafından mevsimlik gezici tarım işçilerine yönelik gerçekleştirilen Vaka Analizi¹⁵ çalışmasında yaşam ve çalışma koşulları açısından kırılgan bir topluluk olarak tanımlanan mevsimlik gezici tarım işçisi ve çocuklarının doğal afetler karşısında artan kırılganlıklarının iyileştirilmesi için planlı ve sürdürülebilir bir afet programının hazırlanmasının yanında, politika değişiklikleri ve bu konudaki farkındalığı artıracak savunu çalışmalarının yapılması bir gereklilik olarak vurgulanmaktadır.

¹³ Uluslararası Çalışma Örgütü [ILO], [2020]. *Child Labour: Global Estimates 2020, Trends And The Road Forward*.

¹⁴ Kalkınma Atölyesi, [2018]. Tarımsal Üretimde Çalışan Çocukların Karşılaştıkları Sağlık Riskleri, <https://humanist-buro.org/dosyalar/humdosya/Tarimsal%20Uretimde%20Calisan%20Cocukların%20Karsilastıkları%20Saglik%20Riskleri.pdf> adresinden erişilmiştir.

¹⁵ Kalkınma Atölyesi, [2020]. *Adana Ovası Su Taşkınının Mevsimlik Gezici Tarım İşçileri ve Çocuklarına Etkileri*. <https://www.ka.org.tr/dosyalar/file/Yayinlar/Cocuk-Hakları/Raporlar/YAGMUR-CAMUR-CIPLAK-AYAKLAR-VAKA-ANALIZI.pdf> adresinden erişilmiştir.

Tüm bunlar göz önünde bulundurularak mevsimlik gezici tarım işçileri ve çocuklarının haklarını ve iyi oluşlarını korumaya yönelik geliştirilen “acil müdahale kılavuzu”, söz konusu ailelerin yaşayacakları olası doğal afet ve acil durumlarda ilk müdahalenin doğru bir şekilde yapılmasına yardımcı olmak için hazırlanmıştır. Kılavuzdaki önerilerin insani yardım çalışmalarındaki öncelikler dikkate alınarak öngörülebilir, hızlı, iyi planlanmış; çocukların ve ailelerin kendi önceliklerine duyarlı olmasına dikkat edilmiştir. Acil durum müdahalesi süreci bittikten sonra çocukları korumaya devam edecek resmi ve gayri resmi sistemleri güçlendirmek de kılavuzun diğer amacıdır. Kılavuzdaki bilgilerin acil durumlara hazırlık kapsamında alınacak tedbirler ve atılacak adımlara rehberlik etmesi beklenmektedir.

Bu kılavuz geliştirme çalışması kapsamında sunulan önerilerin, mevsimlik gezici tarım işçilerinin ve ailelerinin muhtemel afet ve acil durumları öncesinde, sırasında ve sonrasında, tüm süreçlerin bütüncül, doğru ve koordineli bir şekilde yürütülmesini sağlamak olarak ifade edilebilecek genel hedef doğrultusunda, TAMP’ın afet yönetiminde esas aldığı hedefler ile paralellik gösterecek şekilde hazırlanmasına özen gösterilmiştir.

1. | BÖLÜM

Bu bölüm başlığı afet ve acil durumlardaki temel yaklaşımları, hazırlık ve müdahale perspektifini, söz konusu durumlardaki insani yardım ortamlarında çocukların hayatta kalması, refahı ve sağlıklı gelişimi ekseninde çocuk korumanın önemini ve çocuk işçiliği riskinin anlatıldığı bölümdür.

Acil Durumlarda Temel Yaklaşımlar, Standartlar ve Prensiplerin Genel Çerçevesi

Toplumun tamamının veya belli kesimlerinin normal hayat ve faaliyetlerini durduran veya ke-sintiye uğratan ve acil müdahaleyi gerektiren olaylar ve bu olayların oluşturduğu kriz hâli **acil durum** olarak tanımlanmaktadır.¹⁶ Doğal ya da insan kaynaklı afetlerin de acil durumlar içinde sınıflandırıldığı günümüzde; sebebi ne olursa olsun acil durumların yarattığı olumsuz etkilerin tamamını ortadan kaldırmak her zaman mümkün olmasa da, bilgi temelli, bütünlük bir bakış açısıyla yapılandırılmış acil durum yönetimi stratejileri yardımıyla acil durum anında olumsuz etkileri azaltmak ve olası acil durumlar için yapılacak planlama ile meydana gelebilecek olumsuzlukları azaltmak mümkündür.

Saha gözlemleri ve deneyimler etkin bir acil durum yönetimi sürecinde örgütsel yapılanma ve operasyonel kapasitenin önem kazandığını ortaya koymaktadır. Örgütsel yapıda acil durum yönetimi olgusunun bir uzmanlık alanı olduğunun kabulü ve disiplinlerarası faaliyetleri kapsadığı gerçeğinden hareketle oluşturulmuş *merkezi bir otorite*, planlama ve müdahalede etkin rol üstlenen *yerel yönetimler* ve tamamlayıcı rolleri ile *sivil toplum* dünya genelinde afet yönetimi sistemlerinin çatısını oluşturmaktadır.

Bu çatı yapının öneminden hareketle 2009 tarih ve 5902 sayılı “Afet ve Acil Durum Yönetimi Başkanlığının Teşkilat ve Görevleri Hakkında Kanun” çerçevesinde kurulan “Afet ve Acil Durum Yönetimi Başkanlığı” [AFAD], Türkiye’de afet ve acil durumlar ile sivil savunmaya ilişkin hizmetleri yürütmekte ve koordine etmektedir. Söz konusu hizmet ve koordinasyon faaliyetlerini düzenleyen ilgili kanunlar aşağıda sunulmuştur:

- 7126 Sayılı Sivil Savunma Kanunu

¹⁶ Resmi Gazete. [2009]. Afet ve Acil Durum Yönetimi Başkanlığının Teşkilat ve Görevleri Hakkında Kanun, No: 5902 [29.5.2009 tarih ve 27261 sayı].

- 7269 Sayılı Umumi Hayata Müessir Afetler Dolayısıyla Alınacak Tedbirlerle Yapılacak Yardımlara Dair Kanun
- 5302 Sayılı İl Özel İdaresi Kanunu
- 5355 Sayılı Mahalli İdare Birlikleri Kanunu
- 5393 Sayılı Belediye Kanunu
- 5543 Sayılı İskan Kanunu
- 3194 Sayılı İmar Kanunu
- 6305 Sayılı Afet Sigortaları Kanunu
- 6306 Sayılı Afet Riski Altındaki Alanların Dönüştürülmesi Hakkında Kanun
- 4123 Sayılı Tabii Afet Nedeniyle Meydana Gelen Hasar ve Tahribata İlişkin Hizmetlerin Yürütülmesine Dair Kanun
- 5902 Sayılı Afet ve Acil Durum Yönetimi Başkanlığının Teşkilat ve Görevleri Hakkında Kanun

AFAD, yukarıda sunulan yasal mevzuat çerçevesinde illerde doğrudan valiye bağlı, İl Afet ve Acil Durum Müdürlükleri ve 11 ilde bulunan Afet ve Acil Durum Arama ve Kurtarma Birlik Müdürlükleri vasıtasıyla çalışmalarını yürütmektedir. Söz konusu çalışmaları yürütürken AFAD, ülkemizde yaşanabilecek her tür ve ölçekte, afet ve acil durumlara müdahalede görev alan, bakanlık, kurum ve kuruluşlar, STK'lar ve gerçek kişilerin rol ve sorumluluklarını tanımlayan, afet öncesi, sırası ve sonrasındaki müdahale planlamasının temel prensiplerini belirleyen ve 2014 yılında Resmi Gazetede¹⁷ yayımlanarak yürürlüğe giren **Türkiye Afet Müdahale Planı'nı (TAMP)** temel almaktadır. TAMP, müdahale çalışmalarında görev alacak hizmet grupları ve koordinasyon birimlerine ait görev ve sorumlulukları tanımlamak amacıyla **afet** öncesi, sırası ve sonrasındaki müdahale planlamasının temel prensiplerini içermekte ve bu anlamda müdahale çalışmalarının nasıl yürütüleceğini ortaya koyan bir üst plan olarak tanımlanmaktadır.¹⁸ TAMP'ın hedeflerine bakıldığında hayat kurtarmak, kesintiye uğrayan hayatı ve faaliyetleri en kısa sürede normale döndürmek, müdahale çalışmalarını hızlı ve planlı bir şekilde gerçekleştirmek, halk sağlığını korumak ve sürdürmek, mülkiyet, çevre ve kültürel mirası korumak, ekonomik ve sosyal kayıpları azaltmak, ikincil afetleri önlemek ya da etkilerini azaltmak, kaynakların etkin kullanımını sağlamak gibi başlıkların ön plana çıktığı görülmektedir. TAMP, afet ve acil durumlarda müdahaleye yönelik stratejileri ortaya koyan bir üst plan olarak görüne de; AFAD'ın kurulmasıyla Türkiye'de acil durum yönetimi yaklaşımı kriz yaklaşımından risk yönetimi yaklaşımına evrilmiş ve sivil toplumla işbirliği içinde en küçük yerel yönetim düzeyinden en üst ulusal düzeye kadar uygulanması gereken tüm faaliyetlerde "Bütünleşik Afet ve Acil

¹⁷ Resmi Gazete, [2014]. Türkiye Afet Müdahale Planı, [03.01.2014 tarih ve 28871 sayı]

¹⁸ Türkiye Afet Müdahale Planı (TAMP). [2013] <https://www.afad.gov.tr/turkiye-afet-mudahale-plani> adresinden erişilmiştir.

Durum Yönetimi Yaklaşımı” temel alınmaya başlanmıştır. Bütünleşik afet ve acil durum yönetimi yaklaşımı; her türlü acil duruma karşı **hazırlıklı olma, zarar azaltma, müdahale etme ve iyileştirme** amacıyla mevcut kaynakları organize edeken analiz, planlama, karar alma ve değerlendirme süreçlerini döngüsel bir süreçle içermekte ve bu nedenle bütünleşik olarak tanımlanmaktadır.¹⁹ Afet yönetimi döngüsü Şekil 1²³'de sunulmuştur.

Şekil 1. Afet yönetimi döngüsü



Bütünleşik afet ve acil durum yönetimi yaklaşımının aşamaları aşağıda maddeler halinde kısaca açıklanmıştır:

Zarar Azaltma Evresi: Risk yönetiminin en önemli ve ilk evresi zarar azaltma evresidir ve bu evre modern afet yönetiminin kalbidir. Zarar azaltma evresinde gerçekleştirilen uygulamalar, uzun dönemde tehlikeli durumlar ve bunların etkileri nedeni ile oluşabilecek can ve mal kaybı zararlarını azaltmayı veya ortadan kaldırmayı amaçlayan, sürekliliği olan aktivite ve önlemleri kapsamaktadır. Zarar azaltma safhası, afetlerden sonra iyileştirme ve yeniden inşa safhasındaki faaliyetlerle birlikte başlamakta ve yeni bir faaliyet olana kadar devam etmektedir. Bu safhada yürütülen faaliyetler ülke, bölge ve yerleşme birimi bazında olmak üzere çok geniş uygulama alanı göstermektedir.

Hazırlık Evresi: Risk yönetiminin ikinci önemli evresi olan hazırlık safhasında yapılması gereken çalışmaların ana hedefi, tehlikenin insanlar için olumsuz etkiler doğurabilecek sonuçlarına karşı önlemler alarak, zamanında, en uygun şekilde ve en etkili organizasyon ve yöntemler ile müdahale edebilmeye hazırlanmaktır. Hazırlıklı olma, acil durum/afet halinde yetki ve sorumlulukların belirlenmesi ve destek kaynaklarının düzenlenmesini de içerir. Bu aşamada tüm yönetimler acil durum/afet yönetimi görevleri için gerekli atamaları veya belirlemeleri yapmalı,

¹⁹ Kadioğlu, M. ve Özdamar, E., [editörler]. [2008], *Afet Zararlarını Azaltmanın Temel İlkeleri*; JICA Türkiye Ofisi Yayınları No: 2, Ankara." s. 305. . <https://tatd.org.tr/afet/afet-yazi-dizisi/acil-durum-ve-afetlerde-yeni-nesil-teknolojiler/> adresinden erişilmiştir.

belirlenen görevlerin yerine getirebilmesi için gerekli olan personel, donanım ve diğer kaynakları tanımlamalıdır. Bunlara ek olarak, ekipman ve donanımların bakımı, tahmin ve erken uyarı sistemlerinin kullanımı, personelin eğitimi ve diğer aktivitelerin de sürekli güncellenmesi gerekmektedir.

Müdahale Evresi: Afetin oluşumunu takiben, afetin oluşundan hemen sonra başlayarak, afetin büyüklüğüne bağlı olarak 3 gün ila en çok 1-2 aylık bir süre içerisinde yapılan faaliyetlerdir. Bir afet sonrasında, can ve mal kurtarma çabaları yanında o idari birimin içindeki olağanüstü durumun normale dönmesi için de çalışmalara başlanması gerekmektedir. Müdahale evresinde görev alacak personelin belirlenmesi, halkın uyarılması, başka yere tahliye edilmesi, barındırılması ve sürekli bilgilendirilmesi, arama kurtarma çalışmalarının yürütülmesi, tıbbi yardım sağlanması, hasar tespiti yapılması, zarar azaltma için geçici barınma, işe gibi ihtiyaçların ivedilikle karşılanması gibi faaliyetlerin gerçekleştirildiği safhadır.

İyileştirme Evresi: Bu evrede yürütülen faaliyetlerin ana hedefi afete uğramış toplulukların haberleşme, ulaşım, su, elektrik, kanalizasyon, eğitim, uzun süreli geçici iskân, ekonomik ve sosyal faaliyetler, vb. gibi hayati faaliyet ve ihtiyaçlarının minimum düzeyde karşılanabilmesi için gereken tüm çalışmaları yapmaktır. Bazı araştırmacılar bu evreye yeniden inşa evresini dâhil etmekte ve bu evrenin afetten etkilenen toplulukların ihtiyaçlarının en az afet öncesindeki kadar veya mümkünse daha ileri bir düzeyde karşılanmasına kadar devam etmesi gerektiğini savunmaktadır.

Bütünleşik afet ve acil durum yönetimi anlayışı ile yapılandırılan AFAD faaliyetleri, ulusal boyutta afet ve acil durumların yönetilmesini kolaylaştıran ve daha etkili hale getiren bir yönetim yaklaşımının da kapılarını açmaktadır. Bununla birlikte TAMP; coğrafi olarak Türkiye genelinde, sorumluluk anlamında ise Türkiye'deki tüm gerçek ve tüzel kişilere sorumluluk vermekte ve amaç bakımından müdahale çalışmalarının temel prensiplerini de belirlemeye çalışmaktadır.²⁰ Böylelikle afet ve acil durumlar öncesinde etkili bir planlama ve afet ve acil durumlar esnasında hızlı ve etkili bir müdahale gerçekleştirilmesi garanti altına alınmaya çalışılmaktadır. Ancak, merkezi planlama ve müdahalenin başarıya ulaşabilmesi için yerel aktörler ve işbirliklerinin netleştirilmesi ile uygulama sürecinde izlenmesi gereken standartların belirlenmesinin gerekliliği de açıktır.

Bu gerekliliklerden yola çıkarak hayata geçirilen SPHERE²¹ Projesi, afetlere müdahalenin, etkili ve işbirliği içinde yapılabilmesi için ortak standartlar oluşturulmasını amaçlayarak yola çıkmış ve proje kapsamında hazırlanan "Afet Müdahalede Asgari Standartlar ve İnsani Yardım

²⁰ Şahin, A. U. [2020]. Afet Yönetimi ve Planlaması Perspektifinden Türkiye Afet Müdahale Planının Değerlendirilmesi. *Resilience*, 4(1), 129-158.

²¹ Sphere Projesi, 1997 yılında bir grup STK, Kızılhaç/Kızılay Hareketi tarafından, insani yardıma ilişkin temel alanlarda genel asgari standartlar geliştirebilmek amacıyla başlatılmış ve bunun sonucunda Sphere Rehberi ortaya çıkmıştır. Bu rehberin amacı, afet ve çatışma durumlarında yapılan insani yardımın kalitesini geliştirmek ve afetten etkilenen insanlara ulaştırılan insani yardım sisteminin hesap verebilirliğini arttırmaktır. İnsani Yardım Sözleşmesi ve İnsani Yardımda Asgari Standartlar, pek çok kurum ve kişinin ortak deneyimlerinin ürünüdür. Bu nedenle tek bir kurum görüşleri olarak anlaşılmalıdır.

Sözleşmesi El Kitabı” ile tüm sektörler için afet ve acil durumlarda müdahalede izlenmesi gereken genel standartlar tanımlanmıştır. Böylelikle afet ve acil durumları kapsayan insani yardım çalışmalarında çok fazla zaman, kaynak ve insan enerjisi kullanılmasına rağmen merkezi ve yerel otorite, yardım kuruluşları ve STK’lar arasında kurulamayan eşgüdüm ve işbirliğinin sağlanabilmesi, kaynakların adil ve etkin kullanımı, katılımcılığın sağlanabilmesi ve faaliyetlerin izlenebilmesi için yapılması gerekenler vurgulanmıştır.²² Söz konusu standartlar Tablo 1’de özetlenerek sunulmuştur:

Tablo 1: Tüm Sektörler İçin Afet ve Acil Durumlarda Müdahalede İzlenmesi Gereken Ortak Genel Standartlar

1) Katılım	Afetten etkilenen tüm yaşlardan kadın ve erkeklerin yardım programı hakkında bilgi almaları sağlanmalı ve bu insanlara, tüm aşamalarda yardım kuruluşlarına fikir bildirmeleri için imkan tanınmalıdır.
2) İlk Değerlendirme	Afetten etkilenen nüfusun ihtiyaçlarının karşılanmasına yönelik programlar, mevcut şartların açık şekilde anlaşılmasını sağlayacak bilgilerin üzerinde şekillenmelidir. Yapılacak ilk değerlendirme, afetin niteliğini ve nüfus üzerindeki etkisini belirleyecektir. Afetten etkilenen insanların ihtiyaçları, mağduriyetleri ve temel hizmetlerdeki açıklar değerlendirilirken, aynı zamanda sahip oldukları kapasite ve kullanılabilir durumdaki kaynaklar da belirlenmelidir. Afetin nedeninin belirlenmesi ve etkilerinin analizi kritik bir önem taşımaktadır. Standardize edilmiş prosedürler vasıtasıyla toplanan bilgiler, şeffaf bir karar-verme sürecine imkan tanıyacak şekilde kullanıma sunulur.
3) Müdahale	Yaşanan bir afet sonucunda insanların hayatlarının tehlikede olduğu durumlarda programlar, müdahalede önceliği yaşam kurtarmaya yönelik ihtiyaçlara verir.
4) Hedef Tespiti	Hedef tespiti, afetten etkilenen insanların zarar görülebilirliklerinin ²³ tam bir analizi üzerine gerçekleştirilmelidir.
5) İzleme	İzleme için toplanacak bilgi zaman aşımına uğramamış ve kullanışlı olmalıdır. Kesin, mantıklı, tutarlı, muntazam ve şeffaf bir bilgi kaydı ve analizi, devam eden program için geribildirimi sağlamalıdır.
6) Değerlendirme	Müdahale programının genel olarak uygunluğu, etkinliği, kapsama alanı, tutarlılığı ve afetten etkilenen nüfus üzerindeki etkisinin anlaşılması için, değerlendirme belirlenmiş amaçlar ve mutabık kalınmış asgari standartlar üzerinden yapılır.

²² Sphere Association [2018], The Sphere Handbook: Humanitarian Charter and Minimum Standards in Humanitarian Response, Fourth edition, Geneva, Switzerland, <http://www.sphereproject.org/handbook> adresinden erişilmiştir.

²³ Zarar görülebilirlik, “potansiyel bir olayın meydana gelmesiyle toplumun uğrayabileceği olası ölüm, yaralanma, hasar, yıkım ve kayıp ve zararların bir ölçütü” olarak tanımlanmaktadır.

7) Yardım Görevlilerinin Yeterlilik ve Sorumlulukları	Yardım görevlileri, şartlara uygun teknik niteliklere, yerel kültür ve görenekler konusunda deneyime ve/veya acil durumlara yönelik tecrübeye sahiptir. Görevliler aynı zamanda insan hakları ve insani yardım prensipleri hakkında da bilgi sahibidir.
8) Personelin Denetimi, Yönetilmesi	Yardım görevlileri, insani yardım programının etkili bir şekilde uygulanabilmesi için denetlenir, yönetilir ve desteklenir.

Yukarıda vurgulanan başlıklar afet ve acil durumlardan etkilenen nüfusun ihtiyaçlarının karşılanmasında müdahale standartlarının,

- asıl ihtiyaçlara öncelik veren,
- asgari standartları sağlayan,
- kapasite ve uzmanlıkları etkili bir şekilde değerlendiren,
- temel ihtiyaçların giderilmesinde açık kalan kısımları zaman kaybetmeden bildiren,
- hükümetler, yerel kuruluşlar ve tüm müdahale ekipleri için bilginin paylaşımında ortak terminoloji ve prosedürleri tavsiye eden,
- yardımların adil ve tarafsız bir şekilde dağıtılmasına yardımcı olan

bir yapıya sahip olması için oldukça önemlidir.

Kırılgan Gruplarda Acil Durumlara Hazırlık ve Müdahalede Temel Yaklaşımlar

Kırılgan grup, sosyal, psikolojik, yasal, ekonomik ve fiziksel zarara daha açık olmaları itibarıyla belirli ortak özellikleri olan grupları tanımlamak için kullanılan kavramdır. İngilizce “vulnerability” sözcüğü ile ifade edilen kırılganlık; savunmasızlık, örsenebilirlik gibi kelimeleri de işaret etmektedir. Helsinki Bildirgesi’nde “savunmasız” kavramı ek zarar görme ya da istismar edilme ihtimalleri daha fazla olabilen kişiler olarak tanımlanmıştır.²⁴ Oxford İngilizce Sözlükte kırılganlık kavramı “fiziksel ya da duygusal olarak saldırıya uğrama ya da zarar görme olasılığına maruz kalma” olarak tanımlanırken “kırılgan kişi”, “yaş, engel ya da ihmal riski nedeniyle özel bakım, destek ya da korumaya ihtiyaç duyan” olarak tanımlanmaktadır.²⁵ Kırılgan kelimesi Tıp Bilimleri Örgütleri Uluslararası Konseyinin 2002 yılında yayınladığı rehberde (CIOMS) ise “akıl hastalığı dolayısıyla onam veremeyecek nitelikteki bireyler, yaşlılar, bakım evinde yaşayanlar, yoksullar, işsizler, evsizler, göçebeler, mahkumlar, mülteciler, politik/etnik azınlıklar ve çeşitli kültürel etkiler dolayısıyla kadınlar ve çocuklar” olarak tanımlanmıştır.²⁶

²⁴ Akpınar A. [2018] Biyotıp Araştırmalarında Katılımcı Olarak Örselenebilir Gruplar ve Bu Gruplarla Çalışmanın Koşulları. *Türkiye Klinikleri J Med Ethics Law Hist-Special Topics*. ;4(1):41-49.

²⁵ Dictionary, O. E. [1989]. *Oxford English Dictionary*. Simpson, Ja & Weiner.

²⁶ Faich, G. A., Castle, W., Bankowski, Z., & CIOMS ADR Working Group. [1990]. International adverse drug reaction reporting: the CIOMS project. *Drug Information Journal*, 24(2), 419-425.

CIOMS raporu, kırılganlığa neden olan iki ana unsur olduğunu belirtmektedir. Bunlardan birincisi kişinin doğrudan kendisi ile ilişkilendirilebilecek unsurlardır. Bu unsurları bireyin tamamen veya kısmen karar verme kapasitesine, kaynaklara, eğitime ve kendi faydasını korumak için gereken niteliklere sahip olmaması başlıklarıyla açıklamak mümkündür. İkincisi ise kişinin kendisinden çok çevresel unsurları kapsamaktadır. Yaşadıkları şartlar, maruz kaldıkları etkiler ve diğer kişilerin onların yararını korumak için yeterince hassas veya dikkatli olmamaları gibi unsurlar bu başlık altında ele alınabilmektedir. Dolayısıyla, söz konusu grupları, içinde buldukları kişisel ve çevresel risk faktörleri bakımından istismar edilebilme olasılıkları yüksek ve zarar görme tehlikesi altında olan gruplar olarak nitelendirmek yanlış olmayacaktır.²⁷ Bu sebeple, kriz ve acil durumlarda müdahale sistemleri bu özel ihtiyaçlar ve risk faktörleri dikkate alınarak geliştirilmelidir.^{28, 29}

Afetlerde ve acil durumlarda bireyler ve topluluklar ölüm, yaralanma, çok sayıda insanın evsiz kalması, hastalık vb. risklerle karşı karşıya kalmakta ve bazıları yaşanan olaydan diğerlerinden daha fazla etkilenmekte, olayın olumsuz sonuçlarını daha fazla yaşamaktadırlar. Olay öncesi durumlardaki koşullar bazı kişilerin dayanıklılık ve ayakta kalma becerilerini azaltabilirken, bazı kişileri daha da fazla zorlayarak kişilerin başa çıkma becerilerini tamamen ortadan kaldırmaktadır. Afetlerde ve acil durumlarda risk grupları, savunmasız kişileri, özel gereksinimleri olan kişileri ve hizmetlere erişim konusunda sorun yaşayan kişileri ifade etmektedir. Yaş; fiziksel, zihinsel, duygusal veya bilişsel durum; kültür; etnik köken; din; dil; vatandaşlık; coğrafya veya sosyoekonomik durum da bu riskler için belirleyici unsurlar olarak karşımıza çıkmaktadır. Çocuklar, yaşlı insanlar, engelliler, kronik rahatsızlığı olanlar, dil engeli yaşayanlar olarak örneklendirilebilecek gruplarda yer alan kişiler, günlük yaşamlarını kendi başlarına yürütmekte zorluk çekecek ve bakım verenlerin ya da diğer kişilerin desteğine ihtiyaç duyacak kişi ve gruplar, afetlerin hazırlık ve müdahale aşamasında özel olarak düşünülmesi gereken kişi ve topluluklar olarak değerlendirilirken, ruhsal bozukluğu olanlar ve bu konuda tanı almış kişiler, evsiz insanlar, toplumsal cinsiyete dayalı ayrımcılığa maruz kalanlar da risk altındadır. Bunların yanı sıra geçmiş deneyimlerinde travmatik yaşantılara maruz kalmış ya da sürekli ekonomik zorluklar ve süreğen travmalar (istismar, taciz vb.) ile mücadele eden kişi ve topluluklar için acil durumlarda daha savunmasız ve kırılgan olma hali karşımıza çıkmaktadır. Karayipler'deki Afet Durumlarında Ruh Sağlığı ve Psikososyal Destek [Mental Health and Psychosocial Support in Disaster Situations in the Caribbean]³⁰ analiz raporunda genel ifadelerin dışında bu risk gruplarına yaşamını çadırlarda sürdüren insanlar da eklenmiştir. Çadırlarda yaşayan insanlar için acil durumlarda geçici barınma seçenekleri ortadan kalkmakta, özellikle sel durumlarında bu çok zorlaşmaktadır.

²⁷ Goodin, R. E. [1985]. *Protecting the Vulnerable: A Reanalysis of Our Social Responsibilities*. University of Chicago Press

²⁸ De Chesnay, M., Anderson, B. [2019]. *Caring for the vulnerable*. Jones & Bartlett Learning.

²⁹ Aday, L. A. [2001]. *At Risk in America: The health and health care needs of vulnerable populations in the United States*. San Francisco, CA: Jossey-Bass.

³⁰ Pan American Health Organization (PAHO), [2012]. *Mental Health and Psychosocial Support in Disaster Situations in the Caribbean*

Savunmasızlık, kırılganlık ya da hassaslık acil durumlarda aynı noktaya işaret etseler de kendi içlerinde karmaşık kavramlardır ve tek bir gösterge ile ifade edilememektedirler. Bu konuda yapılacak değerlendirmeler sadece tanımları içermemeli, aynı zamanda savunmasız kişiler ve gruplarla ilgili koruyucu çalışmaları da içeren bir bütünlük ile gerçekleştirilmelidir. Acil durumlarda risk gruplarını anlamak, bu kişilerin tanımlanmasını, bu kişilerin “normal” dönemlerde hizmetlere erişiminin değerlendirilmesini ve acil durumlarda yaşanması muhtemel erişim engellerinin tespit edilmesini içeren bir dizi çalışmayı da beraberinde getirmektedir.

Yoksulluk ve ruh sağlığı konusu dünyada pek çok araştırmacının dikkatini çeken bir başlık olmuştur. Werner bu araştırmacılar arasında sadece biridir ve 1955'te Kauai'de 40 yıl süren çalışması kronik yoksullukta büyüyen çocukların 40 yaşına geldiklerinde mental ve psikolojik rahatsızlıklara daha yatkın olduklarını göstermiştir.³¹ Bu araştırmadan hareketle; iyi bir gelirin ruh sağlığının garantörü olmadığını, gelir yokluğunun her zaman ruhsal bozukluklara yol açmayacağını ancak genel olarak yoksulluğun kötü ruh sağlığının hem belirleyicisi hem de sonucu olabileceğini söylemek yanlış olmayacaktır.³² Çocuklarda ruh sağlığı bozukluklarına bakıldığında, bozuklukların genetik ve çevresel faktörler arasındaki etkileşimden kaynaklandığı görülmektedir. Ekonomik güçlükler, yıkıcı demografik faktörler ve zayıf dış destek gibi diğer etkenler ile bir araya geldiğinde, oluşan bu genel resim çocukları riske atan stres ve yaşam krizlerini oluşturmakta ve çocuklukta psikiyatrik bozuklukları hızlandıran bir etki göstermektedir. En yoksul hanelerdeki çocukların ruhsal bozukluklara yakalanma olasılığının varlıklı hanelerdeki çocuklara göre üç kat daha fazla olduğu bulunmuştur³³. The Children's Society³⁴'nin araştırması, borç sorunu yaşayan bir ailede yaşamının, çocuklar üzerinde gerçek bir etkiye sahip olduğunu göstermiştir [Yoksul ailelerde çocuklar hem duygusal etki hem de çözüm yolları açısından ebeveynlerini ellerinden geldiğince korumaya çalışmaktadırlar]. Chartered Çevre Sağlığı Enstitüsü³⁵ tarafından yapılan araştırma, çocuklarda **kötü barınma ve ruh sağlığı sorunları** arasında önemli bir ilişki olduğunu göstermiştir.

³¹ Öz, F., & Bahadır Yılmaz, E. [2009]. Ruh Sağlığının Korunmasında Önemli Bir Kavram: Psikolojik Sağlamlık. *Sağlık Bilimleri Fakültesi Hemşirelik Dergisi* [82-89].

³² Paul L. Berkman [1971]. Life Stress and Psychological Well-Being: A Replication of Langner's Analysis in the Midtown Manhattan Study, *Journal of Health and Social Behavior* Vol. 12, No. 1, 135-45 [11 pages].

³³ Palut, B. [2016]. Çocuk Ruh Sağlığı ve Rehberlik . *Abant İzzet Baysal Üniversitesi Eğitim Fakültesi Dergisi* , 1 [2], 57-79 . <https://dergipark.org.tr/tr/pub/aibuefd/issue/1507/18269> adresinden erişilmiştir.

³⁴ The Children's Society. [2014]. *Exposing the impact of problem debt on children*. <https://www.stepchange.org/Portals/0/documents/media/reports/TheDebtTrap.pdf> adresinden erişilmiştir.

³⁵World Health Organization [WHO]. [2011]. *Environmental Burden of Disease Associated With Inadequate Housing*. https://www.euro.who.int/_data/assets/pdf_file/0017/145511/e95004sum.pdf adresinden erişilmiştir.

Acil Durumlarda Çocuk Koruma, Çocuklarda İyi Oluş ve Çocuk İşçiliği

DSÖ'nün tanımına göre³⁶ iyi oluş (wellbeing) öznel ve nesnel unsurları olan çok disiplinli bir kavramdır; bu nedenle, iyi oluşla ilgili hedefleri belirlemek için iki tür öğeyi tanımlamak gerekir. İyi oluş, öznel ve nesnel olmak üzere iki boyutta mevcuttur. Bireyin yaşam deneyimini değil, aynı zamanda yaşam koşullarının sosyal normlar ve değerlerle karşılaştırmasını da içermektedir. İki yönlü bir ilişki türü vardır: iyi oluş sağlıkla ilişkilidir, sağlığın bir belirleyicisi, ama aynı zamanda bir sonucudur. En genel tanımıyla iyi oluş sosyal, ekonomik, psikolojik, ruhsal veya tıbbi bakıma atıfta bulunarak bir bireyin veya grubun bir durumunu tanımlamak için kullanılan bir terimdir.

Çocuklarda iyi oluş dinamik, öznel ve nesnel bir fiziksel, bilişsel, duygusal, ruhsal ve sosyal sağlık durumudur ve çocukların:

- suistimal, ihmal, sömürü ve şiddete karşı güvende olmasına;
- hayatta kalma ve gelişme dahil olmak üzere temel ihtiyaçlarını karşılamasına,
- birincil bakıcılara bağlı ve onlar tarafından bakılıyor olmasına,
- akrabaları, akranları, öğretmenleri ve toplum ile destekleyici ilişkiler kurma fırsatını sunmasına bağlıdır.³⁷

Araştırmalar, afetlerin bir çocuğun iyiliği ve uzun vadeli gelişim sonuçları üzerindeki dolaylı ve uzun vadeli etkilerine değil, kısa vadeli, doğrudan etkilerine odaklanma eğilimindedir.³⁸ Çoğu zaman odak noktası, ani başlangıçlı, sel ve deprem gibi yüksek etkili olaylardır. Bu tehlikeler, ölümler ve ekonomik kayıplar açısından en ani ve dramatik etkiyi gösterme eğilimindeyken, uzun vadede çocuklar ve ergenler için mevsimler ve sıcaklıklardaki değişimler ve kuraklık gibi, büyük yoksullaştırıcı sonuçlara yol açabilecek yavaş başlangıçlı tehlikelerle ilgili risklere de tabidir. Örneğin, su kaynaklarının aşırı kullanımıyla birleşen kuraklık, su stresine ve gıda güvensizliğine neden olabilmekte bu da yetersiz beslenmeye yol açabilmekte, bu durum uzun vadede mevcut eşitsizlikleri genişletmektedir.

³⁶ Sfeatcu, R., Cernuşcă-Miţariu, M., Ionescu, C., Roman, M., Cernuşcă-Miţariu, S., Coldea, L., ... & Burcea, C. C. (2014). The concept of wellbeing in relation to health and quality of life. *European Journal of Science and Theology*, 10(4), 123-128.

³⁷ The Alliance For Child Protection In Humanitarian Action. (2019). *Child Well-Being in Humanitarian Action*.

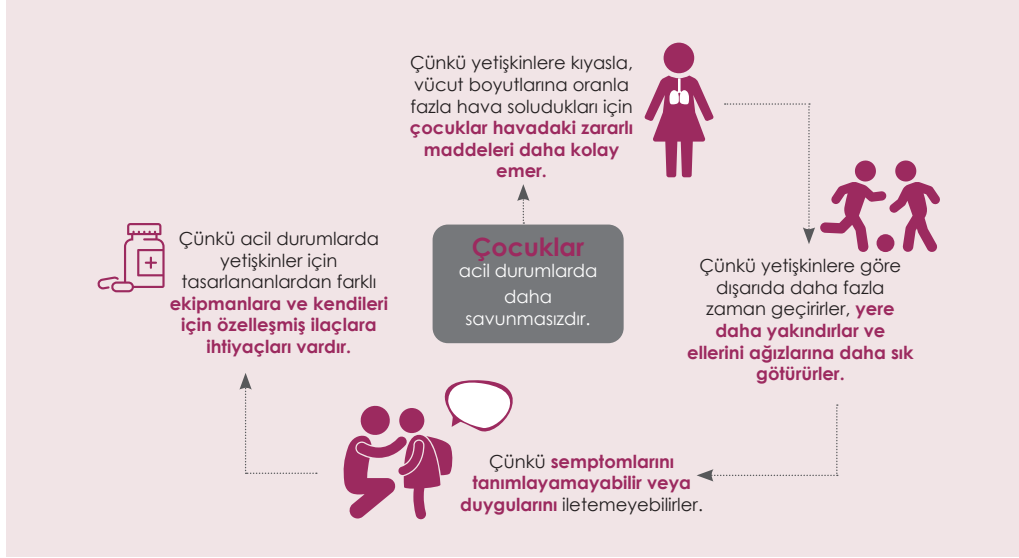
³⁸ Diwakar, V., Lovell, E., Opitz-Stapleton, S., Shepherd, A. W., & Twigg, J. (2019). *Child poverty, disasters and climate change: investigating relationships and implications over the life course of children*. ODI Report

Çocuklar sosyo-kültürel kısıtlamalara bağlı olarak, afet sırasında ve sonrasında sıklıkla yüksek mortalite ve morbidite, yaralanma ve hastalık yaşamakta, yetişkinlere olan bağımlılıkları göz önüne alındığında daha büyük risk altında olabilmekte, daha büyük çocuklar ise afet sonrasında doğrudan davranışsal, psikolojik ve duygusal etkiler yaşayabilmektedirler. Bu nedenle farklı yaş grupları farklı fiziksel, sosyal, zihinsel ve duygusal desteğe ihtiyaç duymaktadır.³⁹ Avustralya Kızılhaçı, acil durumlarda rehberlik sağlamak için dört koruyucu faktör belirlemiştir. Bu faktörler, **İYİ OLUŞ** (Psikolojik başa çıkma yetenekleri de dahil olmak üzere bir kişinin sağlık ve refah durumu), **BAĞLANTI** (Sosyal sermaye olarak adlandırılan, amaçlara veya ortak hedeflere ulaşmak için insanların yararlanabileceği destek miktarı. Bu, aile, arkadaşlar, yerel gruplar ve meslektaşlar gibi resmi veya gayri resmi bağlantılar yoluyla olabilir. Aynı zamanda insanların yerel çevrelerine ne kadar bağlı olduklarıyla da ilgilidir), **BİLGİ** (Bir coğrafi bölge için tehlike risk profilleri ve risk azaltma stratejileri ile ilgili uygun bilgilere, topluluk bilgisine ve yerel bilgeliğe erişim ve bu bilgileri yorumlayabilme.), **GÜVENLİK** (Yeterli barınma, kişisel güvenlik ve varlıkların ve geçim kaynaklarının mali olarak korunmasını sağlama kapasitesi) olarak çerçevelenmiştir. Yetişkinlere kıyasla çocukların, fiziksel ve bilişsel farklılıkları savunmasızlığa temel oluşturmaktadır. Örneğin semptomları tanımlamakta veya duygu ve düşüncelerini iletmekte yetişkinler kadar açık ve bilinçli davranamamaları, yetişkinlere göre dışarıda daha fazla zaman geçirmeleri, ellerini ağızlarına daha sık götürmeleri gibi sebepler acil durumlarda daha savunmasız olmalarına zemin hazırlamaktadır. Şekil 2⁴⁰ çocukların acil durumlarda daha kırılgan olmalarına sebep olan unsurları özetlemektedir.

³⁹ Lovell, E., & Masson, V. [2014]. *Equity and Inclusion in Disaster Risk Reduction: Building Resilience for All*. <https://cdkn.org/sites/default/files/files/CDKN-Equity-and-inclusion-in-disaster-risk-reduction-building-resilience-for-all1.pdf> adresinden erişilmiştir.

⁴⁰ *Children's Emergency Preparedness: Why CDC Makes It a Priority?* <https://www.cdc.gov/childrenindisasters/why-cdc-makes-it-a-priority.html> sayfasından erişilmiştir.

Şekil 2. Afet ve acil durumlarda çocuk kırılganlığını artıran sebepler



Çocuk Koruma Çalışma Grubu [ÇKÇG] insani yardım çalışmalarında çocuk korumaya yönelik asgari standartlar çalışmasında çocukların şiddetten, sömürüden, istismar ve ihmalden korunmasının; gerek koruma aktörleri gerekse bir dizi sektör uzmanı dâhil olmak üzere insani amaçlı eylemlerde çalışan herkes için acil öncelik taşıdığını vurgulamaktadır.⁴¹ Çocukların içinde buldukları şartları ele alma ve bunlarla başa çıkma sürecinin ne kadar başarılı olduğu, risklerin şekline, sosyal çevredeki koruyucu etmenlere, çocukların kendi güçlü yönlerine ve kapasitelerine de bağlıdır. Bu nedenle afet ve acil durumlarda afet müdahale stratejilerine ek olarak çocukların güçlendirilmesine öncelik veren yaklaşımların da benimsenmesi önemlidir.

İnsani yardım çalışmalarında geliştirilen programların tüm çocuklar için erişilebilir olması, çocukların becerilerine ve güçlü yönlerine dayanması, çocukların kırılganlığını veya direncini etkileyebilecek bireysel özelliklerini dikkate alması (yaş, yetenekler, etnik köken, dil, cinsiyet, sağlık durumu, ruhsal sağlık, din vs.), geliştirilen programların topluluktaki çocukların korunmasına yardım eden yapıları, uygulamaları ve hizmetleri güçlendirmesi, topluluk liderlerinin, grupların, kuruluşların ve hizmetlerin rollerini, becerilerini, erişilebilirliklerini ve ilgili hukuki yükümlülükleri dikkate alması oldukça önemlidir. Buradaki hukuk bağlamını, yürütülen programların çocukların hayatlarını ve şartlarını etkileyen yasal düzenlemeleri (yasal ve politikalar bağlamında), kültürü (ekonomik faaliyetler, kültürel ve dini inanışlar, yapısal eşitsizlikler vs.) ve bunların çocukların güvenliğini ve refahını nasıl etkilediğini dikkate alma perspekti ile değerlendirmek gerekmektedir. Bu açıdan bakıldığında, acil durumlarda çocuk korumanın program-

⁴¹ UNICEF. [2012]. İnsani Yardım Çalışmalarında Çocuk Korumaya Yönelik Asgari Standartlar. <https://www.unicef.org/turkey/sites/unicef.org.turkey/files/2019-02/Çocuk%20Korumada%20Asgari%20Standartlar.pdf> adresinden erişilmiştir.

lanmasını, çocukların direncini artıran koruyucu faktörlerin güçlendirilmesi ve çocukları riske maruz bırakan hususlara müdahale edilmesi olarak tanımlamak mümkündür.

İnsani yardım ortamlarında çocukların hayatta kalması, refahı ve sağlıklı gelişimi anlık ve uzun vadeli riskler altındadır. Bu anlık ve uzun vadeli riskler göz önüne alındığında, çocukları şiddet, istismar, sömürü ve ihmalden korumak insani yardım ortamlarında çalışan herkes için acil bir önceliktir. Çocuk koruma aktörleri merkezi bir rol oynarken, tüm sektörlerin krizde çocukları etkileyen riskleri ve kırılganlıkları önleme ve bunlara bütünsel olarak yanıt verme çalışmalarına dahil olması gerekir. İnsani yardım çabaları öngörülebilir, hızlı, iyi planlanmış ve çocukların ve ailelerin kendi önceliklerine duyarlı olmalıdır. Eylemlerin haklara dayanması, kanıtlarla bilgilendirilmesi ve sonuçlarının ölçülebilir olması gerekir. Acil durum müdahalesi bittikten sonra çocukları korumaya devam edecek resmi ve gayri resmi sistemleri güçlendirmek de önemlidir. Hepsi birlikte ele alındığında, tüm bu gereklilikler, İnsani Yardım Eyleminde Çocuk Koruma için kurumlar arası Asgari Standartları içermektedir. İnsani Yardım Çalışmalarında Çocuk Korumaya Yönelik Asgari Standartlar'ın⁴² ikinci baskısı, 85 kurum ve 82 ülkeden 1.900'den fazla kişinin çalışmasıyla gerçekleştirilmiştir ve kurumlar arası ve sektörler arası işbirliğinin gerçek bir örneği olarak gösterilmektedir. Standartta göre Acil Durumlarda Çocuk Koruma [CPIE] uygulayıcılarının, acil durumların farklı aşamaları ve çocukların korunmasını etkileyen konularla ilgili olarak aşına olmaları gereken çok sayıda kavram vardır. İnsani kriz ve çocuk işçiliğinin çarpıştığı yerde, milyonlarca çocuk temel koruma, eğitim, sağlık ve gelişme, dinlenme, oyun oynama haklarına erişim ile alakalı sorunlarla karşı karşıya kalmakta ve bu durum milyonlarca ailenin halihazırda karşı karşıya olduğu aşırı kırılganlığı arttırmaktadır.

Çocuk koruma perspektifinden bakıldığında afetler ve acil durumlar; günümüzde önemli bir sorun olarak varlığını koruyan "çocuk işçiliği" için de önem taşımaktadır. Günümüzde farklı sektörlerde pek çok çocuk halihazırda sağlık, güvenlik ve ahlaki gelişimlerini doğrudan riske atan tehlikeli işlerde çalışmaktadır ve afet ve acil durumlar çocuk işçiliği riskini daha da artırmaktadır. Afet ve acil durumlarda çocuk işçiliğinin artmasına neden olan nedenleri;

- Eğitime erişim eksikliği,
- Değişen aile yapısı, aile birleşimindeki sorunlar ve çocuklara yönelik acil durumların etkileri,
- Çocukların, ebeveyn / bakıcıların gelir kaybı nedeniyle aile gelirine katkıda bulunmaları, ev işlerini yerine getirmeleri veya önemli bakım sorumlulukları almalarının giderek daha fazla beklenmesi,

⁴² UNICEF. [2012], İnsani Yardım Çalışmalarında Çocuk Korumaya Yönelik Asgari Standartlar. <https://www.unicef.org/turkiye/raporlar/insani-yardim-%C3%A7ali%C5%9Fmalarında-%C3%A7ocuk-korumaya-y%C3%B6nelik-asgari-standartlar> adresinden erişilmiştir.

- Hanelerde ebeveynlerde ölüm, sakatlık gibi durumların yaşanması,
- Ekonomik şok / kriz; aile geliri veya geçim kaynaklarının etkisi,
- Resmi işgücü piyasasına erişim sorunları şeklinde listelemek mümkündür.

Çocuk işçiliğinde çocuklar çok erken yaşlardan itibaren ölüm, yaralanma ve hastalık riskleri altındadırlar. Acil durumlarda çocuk işçiliği konusu acil durumların en az konuşulan konularından birisi olarak karşımıza çıksa da giderek büyüyen bir sorun olduğu ortadadır. Pek çok olağanüstü durum ve krizde çocuk koruma ile ilgili endişeler ön plana çıkmaktadır. İnsani Yardım Faaliyetlerinde Çocuk Koruması için Asgari Standartlar [CPMS]⁴³, insani yardım çalışmalarında çocuk işçiliği riskini içerebilecek olan veya diğer öncelikli konu ve stratejiler hakkında kararlar almak ve çocuk işçiliğinin kapsamlı düzeyde ele alınmasını içermektedir.

Bu kapsamda afet yönetim döngüsünün önemli bir aşaması olan hazırlık ve planlama aşamasında herhangi bir acil durumda çocuk koruma politikalarının oluşturulması ve bu konuda etkin rol oynayacak olan tüm aktörlerin bu konuda kapasitelerinin geliştirilmesi konusunun, mevsimlik gezici tarım işçileri ve çocukları özelinde afet hazırlık planlarına dahil edilmesi önemlidir.

⁴³ İnsani Yardım Eylemlerinde Çocuk Koruma Asgari Standartları veya Çocuk Koruma Asgari Standartları [CPMS], İnsani Yardım Eyleminde Çocuk Koruma İttifakı üyeleri tarafından geliştirilmiştir. CPMS ve Sphere tamamlayıcı standartlardır. Bu standart BMMYK'nın çocuk koruma acil müdahalesine rehberlik etmektedir.

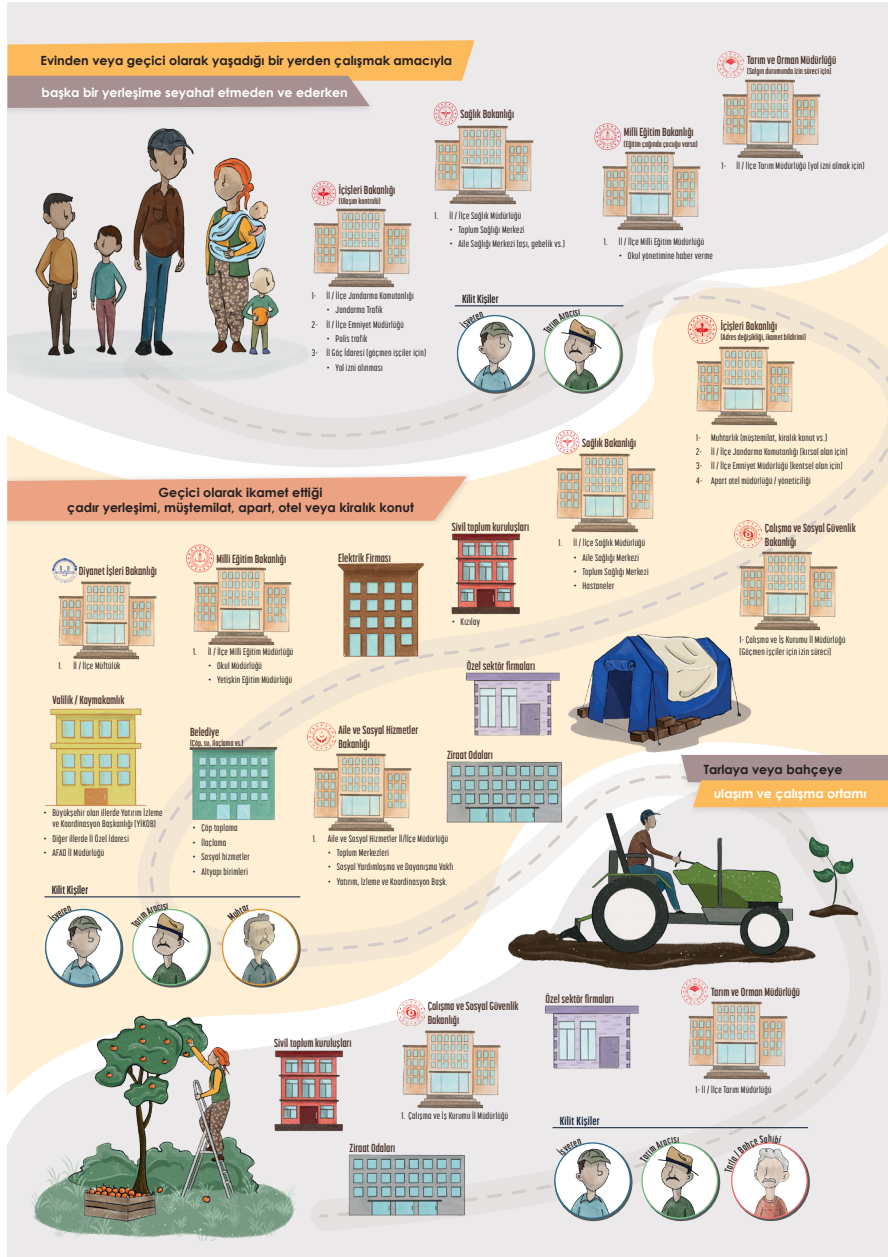
2. | BÖLÜM

Bu bölüm kırılğan grup olarak nitelendirilen mevsimlik gezici tarım işçilerinin mevcut yaşam koşullarında yüz yüze kaldıkları risklerin tanımlanması ile birlikte afet ve acil durumlarda ulaşım-iletişim, barınma, beslenme, sağlık, eğitim ve psikososyal açıdan mevcut risklere dikkat çekmeyi ve söz konusu risklerin afet müdahaledeki genel standartlar açısından değerlendirilmesini içermektedir.

Bir Kırılğan Grup Olarak Mevsimlik Gezici Tarım İşçileri: Mevcut Durum ve Acil Durumlarda Derinleşen Riskler

Mevsimlik gezici tarım işçileri yaşam ve çalışma koşullarının uygunsuzluğu, çalışma koşulları ve barınma koşulları nedeniyle maruz kalınan sağlık riskleri ve temel insan hakkı olan hizmetlere erişimlerinin kısıtlılığı nedeniyle ülkemizdeki kırılğan grupların başında gelmektedir. Mevsimlik gezici tarım işçisi aileler, yoğunluklu olarak mart ve nisan aylarında yerleşik ikamet şehirlerini terk ederek işin bulunduğu bir başka yerleşim yerine aile halkının tümü ile birlikte göç etmektedirler. Bu göç süreci ortalama 5-8 ay sürmekte ve genellikle kasım ayında sürekli yaşadıkları yerleşime geri dönmektedirler. Söz konusu hanelerin yaşam ve çalışma sürecini anlatan ve bu süreçte temasta oldukları kurum, kuruluş ve kilit kişilerin bir özeti niteliğindeki yolculuk şeması Şekil 3'te sunulmuştur.

Şekil 3: Mevsimlik gezici tarım işçisi hanelerin yerleşim yerlerinden çalışma ortamlarına göç yolculuğu ve ilgili kurumlar



Yetişkinler bu yaşam ve çalışma döngüsü içinde kayıt dışı istihdam nedeniyle temel sosyal haklardan mahrum kalabilirken, sağlık hizmeti veren kurumlardan yeterince hizmet alamamakta ya da çalışma ortamına ulaşım sürecinde, barınma ve çalışma ortamında da çok fazla riske maruz kalabilmektedirler. Özellikle çocukları ilgilendiren riskler nedeniyle bu grubun de-

neyimlediği yaşam ve çalışma koşulları ayrıca önem arz etmektedir. Çünkü, söz konusu çocuklar, cinsiyete bağlı engeller [12 yaş ve üzeri kız çocuklarının ev işlerinde çalıştırılması ya da kardeş bakımı gibi sebeplerle eğitim hakkından mahrum bırakılması], sosyal dışlanmışlık, yerleşim alanları ile çadır alanları arasındaki uzaklık nedeniyle okula erişim/ulaşım sorunu yaşamakta ve eğitim hakkından mahrum kalabilmektedir. Türkiye’de mevsimlik gezici tarım işçiliği, aşırı yoksulluğun yoğunlaştığı bölgelerde okul devamsızlığının ve eğitime erişimin önündeki engellerin başlıca sebepleri arasında sayılmaktadır. Ailelerinin yaşam ve çalışma döngüsü nedeniyle aileleriyle göçe dahil olmak zorunda kalan okul çağındaki yüzbinlerce çocuk, eğitim yılı sona ermeden okullarından ayrılmakta ve ne yazık ki bir sonraki eğitim yılında da göçün bitiş tarihine bağlı olarak eğitim-öğretim sürecine gecikmeli olarak katılabilmektedir.

Yukarıda özetlenmeye çalışılan ve mevcut yaşam koşulları altında mevsimlik gezici tarım işçileri özelinde hanelerdeki bireylerin sıklıkla yüzleştikleri sorunlar ile maruz kaldıkları riskler çeşitli araştırmaya ya da raporlarda sıklıkla vurgulanmaktadır. Bu rehber kapsamında mevcut yaşam koşulları altında mevsimlik gezici tarım işçisi hanelerin yaşam ve çalışma koşulları bağlamında karşı karşıya kaldıkları sorunlar ve riskler, rehberin bundan sonraki bölümlerinde afet yönetimi yaklaşımı bağlamında ele alınacağı için söz konusu sorunlar, bu sorunlara ilişkin sorumluluklar ve ilgili sorumluluklar bağlamında çözüm ortağı olan kurumlara ilişkin bir değerlendirme yapılmıştır. Söz konusu değerlendirme notları Tablo 2’ de sunulmuştur.

Tablo 2: Mevsimlik gezici tarım işçisi haneler ve söz konusu hanelerdeki çocukların mevcut yaşam koşulları altında sıklıkla karşı karşıya kaldıkları sorunlar, bu sorunlara ilişkin sorumluluklar ve ilgili sorumluluklar bağlamında çözüm ortağı olan kurumlar⁴⁴

Sorun Alanları	Sorunlar	Sorumluluklar ve İlgili Kurum
Barınma	Hanedeki birey sayısının çokluğu ve yaşam alanının küçüklüğü nedeniyle oluşan riskler: hijyen, salgın hastalıklarda bulaş riskinin artması, yetişkin ve çocukların bir arada olması vb.]	Yaşam koşullarının iyileştirilmesi: İçişleri bakanlığı, Ulaştırma ve Altyapı Bakanlığı, Çevre, Şehircilik ve İklim Değişikliği Bakanlığı
	Yaşam/barınma ortamının yol kenarına ya da kanal kenarlarına konumlanması nedeniyle artan trafik kazası ya da boğulma riski	Yaşam ve ulaşım koşullarının iyileştirilmesi: İçişleri bakanlığı, Ulaştırma ve Altyapı Bakanlığı, Çevre, Şehircilik ve İklim Değişikliği Bakanlığı
	Yaşam/barınma ortamının doğal afetlere dayanıksızlığı nedeniyle oluşan riskler	Yaşam koşullarının iyileştirilmesi ve Doğal Afetlere dayanıklılığının artırılması: Başbakanlık Afet ve Acil Durum Yönetim Merkezi, AFAD, İçişleri bakanlığı, Ulaştırma ve Altyapı Bakanlığı, Çevre, Şehircilik ve İklim Değişikliği Bakanlığı

⁴⁴ Bu tablo mevsimlik gezici tarım işçisi haneler ve söz konusu hanelerdeki çocukların sıklıkla karşı karşıya kaldıkları sorunlar ve ilgili kurumların görevleri bağlamında farklı rapor ve araştırmalardan derlenmiştir.

Barınma	Temiz içme ve kullanma suyuna erişim sorunları (Hijyen sorunları, enfeksiyon riski vb.)	Temiz içme ve kullanma suyuna erişimin sağlanması, uygun modellerin geliştirilmesi: İçişleri Bakanlığı, Ulaştırma ve Altyapı Bakanlığı, Çevre, Şehircilik ve İklim Değişikliği Bakanlığı
	Uygun tuvalet/banyo bulunmaması nedeniyle ortaya çıkan sorunlar (hijyen sorunları, enfeksiyon riski vb.)	Yaşam koşullarına uygun tuvalet ve banyo modellerinin geliştirilmesi ve temini: Ulaştırma ve Altyapı Bakanlığı, Çevre, Şehircilik ve İklim Değişikliği Bakanlığı
	Barınma/yaşam alanında sosyal alan eksikliği ve buna bağlı ortaya çıkan psiko-sosyal gelişim sorunları	Sosyal ihtiyaçlara yönelik ortam ve faaliyetlerin planlanması ve yürütülmesi: Aile ve Sosyal Hizmetler Bakanlığı, Valilik ve Kaymakamlıklar
	Evsel atıklar nedeniyle oluşan riskler	Etkili bir evsel atık yönetiminin yerleşim yerlerinin doğasına uygun olarak yapılması ve yürütülmesi: Ulaştırma ve Altyapı Bakanlığı, Çevre, Şehircilik ve İklim Değişikliği Bakanlığı, İl-İlçe Belediye Başkanlıkları
Çalışma	Kayıt dışı istihdam nedeniyle temel haklara erişememe	Sosyal güvenlik düzenlemeleri ve yerel aktörlerin etkin kılınması: Çalışma ve Sosyal Güvenlik Bakanlığı, İŞKUR
	Çocuk işçiliği ya da yaşa uygun olmayan işlerde çalıştırılma	Sosyal güvenlik düzenlemeleri ve yerel aktörlerin etkin kılınması: Çalışma ve Sosyal Güvenlik Bakanlığı, İŞKUR
	Tarlaya, bahçeye ulaşım sürecinde standartlara ya da yasal mevzuata aykırı davranışlar nedeniyle oluşan riskler	Şehir içi ve şehirler arası ulaşım ile ilgili tedbirler ve düzenlemeler: İçişleri Bakanlığı, Ulaştırma ve Altyapı Bakanlığı
	Çalışma ortamında uygun tuvalet, dinlenme vb. alanlar bulunmaması nedeniyle ortaya çıkan sorunlar (hijyen sorunları, enfeksiyon riski, güneş çarpması vb.)	Çalışma koşullarına uygun tuvalet ve modellerinin geliştirilmesi ve temini: Ulaştırma ve Altyapı Bakanlığı, Çalışma ve Sosyal Güvenlik Bakanlığı, Çevre, Şehircilik ve İklim Değişikliği Bakanlığı
	Çalışma ortamında işçi sağlığı ve güvenliğine yönelik tedbirlerin yeterince alınmaması (uygun kişisel koruyucu ekipmanların kullanımı, ilk yardım gerektiren durumlar için gerekli tedbirlerin alınmamış olması vb.)	İşçi sağlığı ve güvenliği tedbirlerinin alınması: Çalışma ve Sosyal Güvenlik Bakanlığı
Eğitim	Yaşam/barınma ortamının okullardan uzak olması nedeniyle eğitim hizmetlerine erişememe ya da eğitimden kopma	Taşınmalı eğitim, gezici sınıflar oluşturma: MEB, İçişleri Bakanlığı
	Okul öncesi eğitime erişim oranlarının düşüklüğü, devamsızlık ve çoğu zaman gelişim geriliği nedeniyle ortaya çıkan akademik ve sosyal sorunlar	Akademik ve sosyal gelişimi destekleyici çalışmalar yapma: MEB, Aile ve Sosyal Hizmetler Bakanlığı

Eđitim	Sık seyahat etme, okula uzak yařam alanı ya da çocuk iřçiliđi gibi nedenlerle mevsimlik gezici tarım iřçisi hanelerdeki çocukların etkili bir řekilde izlenememesi, buna bađlı olarak oluřan okul devamsızlıđı ve okuldan kopma	Mevsimlik gezici tarım iřçileri izleme çalıřmaları, okula devamı destekleyici çalıřmalar yapma: MEB, İçiřleri Bakanlıđı
	Kardeř sayısının çokluđu nedeniyle eđitim giderlerinin karřılanamaması, pandemi vb. durumlarda eđitsel araçlara eriřimin yeterli olmaması	Yoksullukla m¼cadele için politika önerileri ve sosyal destek mekanizmaları geliřtirme: Aile ve Sosyal Hizmetler Bakanlıđı, MEB
Çocuk Koruma	Yařa ve geliřime uygun olmayan ev içi iřlerde çalıřma, kardeř ya da yařlı bakımı	Aile bilgilendirme ve bilinçlendirme faaliyetleri: Toplum Sađlıđı Merkezleri, Sađlık Bakanlıđı, Aile ve Sosyal Hizmetler Bakanlıđı
	Aile içi řiddet, ihmal, istismar ya da erken yařta evlilik	Aile bilgilendirme ve bilinçlendirme faaliyetleri: Toplum Sađlıđı Merkezleri, Sađlık Bakanlıđı, Aile ve Sosyal Hizmetler Bakanlıđı
	D¼ř¼k hane geliri nedeniyle çocuk iřg¼c¼ne duyulan ihtiyaç: çocuk iřçiliđi	Yoksullukla b¼t¼nc¼l m¼cadele ve çocuk iřçiliđinin önlenmesine y¼nelik faaliyetler: Aile ve Sosyal Hizmetler Bakanlıđı, Çalıřma ve Sosyal Güvenlik Bakanlıđı, Milli Eđitim Bakanlıđı
Sađlık	Yařam/barınma ortamının sađlık hizmeti veren kurumlardan uzak olması nedeniyle sađlık hizmetlerine eriřememe ya da zamanında eriřememe	Yařam ortamlarının iyileřtirilmesi ve ulařıma y¼nelik ç¼z¼m önerilerinin geliřtirilmesi: Toplum Sađlıđı Merkezleri, Sađlık Bakanlıđı, Ulařtırma Bakanlıđı
	B¼becek sokması vb. nedeniyle yařanan sađlık sorunları	Sađlık hizmetlerinden etkin yararlanma: Toplum Sađlıđı Merkezleri, Sađlık Bakanlıđı
	İř malzemelerinin yařam ortamında kullanılması (Kimyasal bidonlarının içme suyu/kullanma suyu depolamada kullanılması vb.) nedeniyle uzun s¼reli sađlık sorunları, zehirlenme vb.	Aile bilgilendirme ve bilinçlendirme faaliyetleri: Toplum Sađlıđı Merkezleri, Sađlık Bakanlıđı, Aile ve Sosyal Hizmetler Bakanlıđı
	Makineli tarım yapılan yerlerde oluřan araç kazaları ve yaralanmalar	İř Sađlıđı ve Güvenliđi tedbirlerinin uygulanması ve meslek hastalıkları konusunda bilinçlendirme faaliyetlerinin y¼r¼t¼lmesi: Toplum Sađlıđı Merkezleri, Sađlık Bakanlıđı, TC Çalıřma ve Sosyal Güvenlik Bakanlıđı
	Makas, merdiven vb. çalıřma ortamında kullanılan araçların kullanımına bađlı yaralanmalar	İř Sađlıđı ve Güvenliđi tedbirlerinin uygulanması ve meslek hastalıkları konusunda bilinçlendirme faaliyetlerinin y¼r¼t¼lmesi: Toplum Sađlıđı Merkezleri, Sađlık Bakanlıđı, TC Çalıřma ve Sosyal Güvenlik Bakanlıđı

Sağlık	Ürün türü ve koşullara uygun kişisel koruyucu donanım eksikliği ya da uygun kullanılmaması nedeniyle oluşan yaralanmalar/sağlık sorunları [Göz yaralanmaları, güneş çarpması ya da cilt yanıkları vb.]	İş Sağlığı ve Güvenliği tedbirlerinin uygulanması ve meslek hastalıkları konusunda bilinçlendirme faaliyetlerinin yürütülmesi: Toplum Sağlığı Merkezleri, Sağlık Bakanlığı, TC Çalışma ve Sosyal Güvenlik Bakanlığı
	Uzun süre ve belirli pozisyonlarda çalışma nedeniyle oluşan kas ve iskelet sistemi hastalıkları	İş Sağlığı ve Güvenliği tedbirlerinin uygulanması ve meslek hastalıkları konusunda bilinçlendirme faaliyetlerinin yürütülmesi: Toplum Sağlığı Merkezleri, Sağlık Bakanlığı, TC Çalışma ve Sosyal Güvenlik Bakanlığı
	Tarımsal üretimde kullanılan tarımsal ilaçlar ve kimyasallardan etkilenme ve zehirlenme	İş Sağlığı ve Güvenliği tedbirlerinin uygulanması ve meslek hastalıkları konusunda bilinçlendirme faaliyetlerinin yürütülmesi: Toplum Sağlığı Merkezleri, Sağlık Bakanlığı, TC Çalışma ve Sosyal Güvenlik Bakanlığı, Tarım Bakanlığı
	Kadın çalışanların maruz kaldığı erken yaşta gebe kalma, ağır fiziksel aktivite, hijyen koşullarının sağlanamaması gibi nedenlerle yaşadıkları sağlık sorunları [düşük, erken doğum vb.]	Aile bilgilendirme ve bilinçlendirme faaliyetleri: Toplum Sağlığı Merkezleri, Sağlık Bakanlığı, Aile ve Sosyal Hizmetler Bakanlığı
Diğer sosyal yaşam riskleri [Beslenme, iletişim, ulaşım, ayrımcılık, psiko-sosyal riskler vb.]	Düşük hane geliri nedeniyle yoksulluk, yoksulluk ve yetersiz beslenme; bu nedenle ortaya çıkan bilişsel ve fizyolojik gelişim geriliği	Yoksullukla bütüncül mücadele: İç işleri Bakanlığı, Valilik ve Kaymakamlıklar, Aile ve Sosyal Hizmetler Bakanlığı, Sağlık Bakanlığı, Toplum Sağlığı Merkezleri, MEB
	İnsani ve sosyal yardımların yönlendirilmesinde yaşanan yetersizlikler ve aksaklıklar	Temel hak, hizmet ve sosyal yardımlara erişimin sağlanması: İç işleri Bakanlığı, Valilik ve Kaymakamlıklar, Aile ve Sosyal Hizmetler Bakanlığı, Sağlık Bakanlığı, Toplum Sağlığı Merkezleri, MEB
	Sosyo-ekonomik ve kültürel farklılıklar ve bunlar temelinde maruz kalınan ayrımcılıklar	Sosyal uyum sorunları ve bunlarla mücadeleye yönelik faaliyetler: Aile ve Sosyal Hizmetler Bakanlığı, MEB
	Yaşam ve çalışma koşulları nedeniyle ortaya çıkan psikososyal riskler ve söz konusu risklere ilişkin destek eksikliği	Psiko-sosyal risk analizleri ve tespitlere yönelik destekleyici faaliyetler: Aile ve Sosyal Hizmetler Bakanlığı
	Hareketlilik ve barınma koşulları nedeniyle dağınık aile yapısı, hanedeki birey sayısının izlenememesi	İzleme ve haritalamaya yönelik faaliyetler: İç işleri Bakanlığı, Ulaştırma ve Altyapı Bakanlığı, Aile ve Sosyal Hizmetler Bakanlığı, MEB

Afetler ve acil durumlar perspektifinden bakıldığında Tablo 2’de özetlenen ve mevcut şartlarda mevsimlik gezici tarım işçisi hanelerin barınma, eğitim, sağlık ve diğer sosyal yaşam alanlarında karşılaştıkları zorlukların söz konusu durumlarda daha da derinleşeceğini öngörmek mümkündür. Ayrıca, mevsimlik gezici tarım işçileri özelinde var olan kırılabilirlikleri ve halihazırda yaşanan sorunları derinleştirilmesi beklenen iklim krizi olgusuna da burada değinmek gerekir. İklim krizinin temelleri sanayi devriminde makineleşme ile birlikte atılmış ve günümüzde kuraklaşma, hava sıcaklığının artışı, seller, kasırgalar, aşırı yağış, deniz su seviyelerindeki yükselme ve buzulların erimesi gibi somut göstergelerle etkilerini göstermektedir.⁴⁵ İklim krizi nedeniyle ortaya çıkan değişimler, ekosistemin tüm unsurlarının yaşamını zorlaştırmakta, özellikle çalışma, ekonomi ve barınma bağlamında iklimsel koşullara bağımlı olan mevsimlik gezici tarım işçisi gibi grupları ise daha sert etkilemektedir. İklim krizinin bir sonucu olarak mevsim normallerinin dışında seyreden aşırı yağış, don vurmaları, kuraklık gibi nedenlerle tarım ürünleri zarar görmektedir. Bu şartlar altında daha az ürün elde edilmekte ve ihtiyaç duyulan tarım işçisi sayısı azalmaktadır. Bu da mevsimlik gezici tarım işçisi ailelerin planlarını bozmakta ve yıl içinde başka ürünlerin hasadında çalışmak üzere daha fazla göç etmelerine neden olmaktadır. Yeni göç ettikleri bölgelerde de iklim krizinin etkileri ile karşılaştıklarında mevsimlik gezici tarım işçilerinin ekonomik gelir elde edebilecekleri alanlar belirsizleşmekte, halihazırda zor olan yaşam koşulları daha da zorlaşmaktadır.⁴⁶ İklim krizinin neden olduğu sel ve kasırga gibi doğal afetler mevsimlik gezici tarım işçilerinin yaşam alanlarına da zarar vermektedir. Kalkınma Atölyesi’nin yayınlamış olduğu vaka analizinde, Adana’da yaşanan sel felaketinde tarım işçilerinin çadırlarının taşkınlara dayanamadığı ve yaşam alanları sular altında kaldığı görülmektedir. Mevsimlik gezici tarım işçileri, hem çalışma alanları hem barınma alanlarının aynı yerde bulunmasından dolayı yaşanan sel felaketinden çifte zararlı ayrılmıştır. Kamu kurumları, çadır yerleşimlerini bir yaşam alanı olarak değerlendirmekten ziyade geçici yerleşim yeri olarak görmekte ve kalıcı politikalar üretmemektedir. Bu durum da; dayanıksız çadırlarda yaşayan mevsimlik gezici tarım işçilerinin tekrar yaşanabilecek bir doğal afette savunmasız kalmalarının kaçınılmaz olacağını göstermektedir.⁴⁷

⁴⁵ Kalkınma Atölyesi. [2020]. *Adana Ovası Su Taşkınının Mevsimlik Gezici Tarım İşçileri ve Çocuklarına Etkileri*. <https://www.ka.org.tr/dosyalar/file/Yayinlar/Cocuk-Haklari/Raporlar/YAGMUR-CAMUR-CIPLAK-AYAKLAR-VAKA-ANALIZI.pdf> adresinden erişilmiştir.

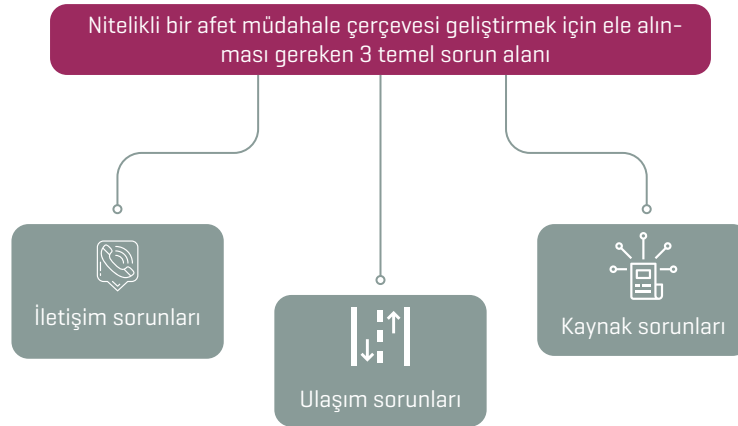
⁴⁶ Demir, A. [2014]. İklim Değişikliği Mevsimlik Tarım İşçilerini de Vurdu. *Birgün*. <https://www.birgun.net/haber/iklim-degisikligi-mevsimlik-tarim-iscilerini-de-vurdu-68858> adresinden erişilmiştir.

⁴⁷ Bayraç, H. N., & Doğan, E. [2015]. *Türkiye’de İklim Değişikliğinin Tarım Sektörü Üzerine Etkisi*. https://www.researchgate.net/profile/Emrah-Dogan-2/publication/305307241_Turkiye'de_Iklim_Degisikliginin_Tarim_Sektoru_Uzerine_Etkileri/links/57876f7e08ae78057de18fb9/Tuerkiyede-Iklim-Degisikliginin-Tarim-Sektoerue-Uezerine-Etkileri.pdf adresinden erişilmiştir.

Mevsimlik Gezici Tarım İşçiliğinde Acil Durum Değerlendirmesine Yönelik Temel Yaklaşımlar

Açıklamalı Afet Yönetimi Terimleri⁴⁸ sözlüğünde afet terimi toplumun tamamı veya belirli bir kesimi için yaralanmalara veya can kayıplarına neden olan, ekonomik ve sosyal kayıplar doğuran, normal hayatı ve insani faaliyetleri kesintiye uğratarak aksatan veya tamamen durduran, etkilenen toplumun mevcut imkânları ile baş etme kapasitesinin yeterli olmadığı doğa, teknoloji veya insan kaynaklı olaylar şeklinde tanımlanmıştır. Afetten etkilenen nüfusun ihtiyaçlarının karşılanmasına yönelik programlar, mevcut şartların açık şekilde anlaşılmasını sağlayacak bilgilerin üzerinde şekillenmelidir. Yapılacak ilk değerlendirme, afetin niteliğini ve nüfus üzerindeki etkisini belirleyecektir. Afetten etkilenen insanların ihtiyaçları, mağduriyetleri ve temel hizmetlerdeki açıklar değerlendirilirken, aynı zamanda sahip oldukları kapasite ve kullanılabilir durumdaki kaynaklar da belirlenmelidir. Afetin neden ve etkilerinin analizi kritik bir önem taşımaktadır. Standardize edilmiş prosedürler vasıtasıyla toplanan bilgiler, şeffaf bir karar-verme sürecine imkan tanıyacak şekilde kullanıma sunulmalıdır.⁴⁹ Federal Acil Durum Yönetim Kurumu (FEMA) iyi bir afet müdahale çerçevesi için **3 temel kategori** oluşturmuş ve tarım işçilerinin dahil olduğu kırılgan grupların maruz kaldığı acil durumlarda Şekil 4'te verilen bu kategorilerin afet müdahaleye katkı sunacağını belirtmiştir.⁵⁰

Şekil 4: Nitelikli bir afet müdahale çerçevesi geliştirmek için mevsimlik gezici tarım işçileri özelinde ele alınması gereken 3 temel sorun alanı



⁴⁸ AFAD (2022), *Açıklamalı Afet Yönetimi Terimleri Sözlüğü* [<https://www.afad.gov.tr/aciklamali-afet-yonetimi-terimleri-sozlugu> internet adresinden erişilmiştir].

⁴⁹ Sphere Association (2018), *The Sphere Handbook: Humanitarian Charter and Minimum Standards in Humanitarian Response*, Fourth edition, Geneva, Switzerland, <http://www.sphereproject.org/handbook> adresinden erişilmiştir.

⁵⁰ Agency, T. F. (2010). *The Federal Emergency Management Agency Publication 1*. https://www.fema.gov/sites/default/files/2020-03/publication-one_english_2010.pdf adresinden erişilmiştir.

İletişim sorunları, ulaşım sorunları ve kaynak sorunları olarak belirtilen kategorilerden ilki olan **iletişim sorunları** başlığı; bölgedeki mevsimlik gezici tarım işçileri tarafından konuşulan başlıca dillerin neler olduğunun ve söz konusu işçilerin hangi iletişim mekanizmalarına (örneğin; radyo, cep telefonu, internet) erişimlerinin olduğunun bilinmesinin önemine vurgu yapmaktadır. Ayrıca bu başlık altında çocukların ebeveynleri ile ayrı yerlerde olmaları durumunda iletişimi nasıl sağlayacaklarının belirlenmesinin de önemli olduğunun altı çizilmektedir.

Ulaşım sorunları başlığı ise mevsimlik gezici tarım işçilerinin tarlada/bahçede çalışırken ya da dinlenme sırasında herhangi bir afet ya da acil durum ile karşı karşıya kaldıklarında onlara nasıl ulaşılabileceği ve toplu taşıma ile ilgili planlamaların önemine vurgu yapmaktadır. Yaşam ve çalışma koşullarının doğası gereği hareketlilik yaşayan mevsimlik gezici tarım işçilerinin coğrafi konumları ve demografisi ile ilgili kapsamlı bilgilerin önceden biliniyor olması, bir felaket meydana geldiğinde son derece yararlı ve potansiyel olarak hayat kurtarıcı olacaktır.

Son başlık olan **kaynak sorunları** ise mevsimlik gezici tarım işçilerinin tahliyelerini gerektiren durumlarda nerede kalacakları, ayrımcılık olmadan ya da eşit bir şekilde erişebilecekleri sosyal desteklerin (özellikle göçmen tarım işçileri için; sınır dışı edilme korkusu olmadan erişebilecekleri sosyal destek ağlarının) var olup olmadığı gibi konularda temel kaynakları sorgulamanın önemini vurgulamaktadır.

Mevsimlik gezici tarım işçileri özelinde afet ve acil durumlara hazırlık ve müdahale çalışmalarında barınma, beslenme ve gıda güvenliği, sağlık, eğitim ve psikososyal ihtiyaçlar tarım işçilerinin mevcut durumuna özel olarak değerlendirilmeli ve müdahale programları buna göre tasarlanmalıdır. Bu noktadan hareketle olası afet ve acil durumlardaki afet yönetimi stratejilerine ışık tutması amacıyla mevsimlik gezici tarım işçileri ve ailelerinin mevcut barınma, beslenme-gıda güvenliği, sağlık, eğitim ve psikososyal ihtiyaçları bu bölümde alt başlıklar halinde ele alınmıştır:

Barınma

Barınma kişilerin iklim şartlarından, diğer canlılardan gelebilecek tehlikelerden koruması ve kişinin kendini güvende hissetmesi ile birlikte psikolojik olarak iyi oluşunu inşaa etmesi açısından önemlidir. Çocukların güvenlik ve sağlıklarının sağlanması, sağlıklı gelişimlerinin devam etmesi de yine temel gereksinimleri karşılamaya uygun barınma alanlarının varlığı ile mümkündür. Barınma temel ihtiyaçlardan biridir ve İnsan Hakları Evrensel Beyanname⁵¹ 25. Maddesinde ve Birleşmiş Milletler Çocuk Haklarına Dair Sözleşmesi⁵²nde temel haklardan biri olarak yer almaktadır. Kriz zamanları dışında veya kriz durumlarında kişilerin sağlıklı ve güvende olmalarını sağlamak için barınma şartlarının temel insani gereksinimlerini karşılayacak düzeyde olması gerekir.

⁵¹ Birleşmiş Milletler [1948], İnsan Hakları Evrensel Beyanname.

⁵² Birleşmiş Milletler [1989] Birleşmiş Milletler Çocuk Haklarına Dair Sözleşme. <https://www.ihd.org.tr/ble-mletler-cuk-haklarina-da-slee/> adresinden erişilmiştir.

Mevsimlik gezici tarım işçileri sahip oldukları kısıtlı imkanlardan dolayı konut olarak dayanıksız malzemelerden yapılmış çadırları kullanmaktadırlar. Ayrıca su ihtiyaçlarını daha kolay karşılamak için su kenarlarını çadır alanı olarak seçmektedirler. mevsimlik gezici tarım işçilerinin konakladıkları, dayanıksız malzemelerden yapılmış barınaklar ise kuşkusuz afetlerde en fazla zarar gören barınma ortamlarıdır. Örneğin 2019 yılında Adana Ovası'nda gerçekleşen geçici çadır yerleşiminde yaşayan ve yaklaşık 15 bin kişiyi barındıran 47 geçici çadır yerleşim alanının büyük bir kısmı su taşkınıyla darmadağın olmuştur.⁵³

Beslenme-Gıda güvenliği

Acil bir durumun ortaya çıktığı ilk dönemlerde, insanların yaşamlarını sürdürebilmeleri için yeterli miktarda gıda maddesi bulmaları ve iyi beslenmeye devam etmeleri çok önemlidir. Kötü veya yetersiz beslenme çok ciddi bir halk sağlığı sorunu olabileceği gibi, ayrıca direkt veya indirekt olarak ölümlere yol açan başlıca bir neden olarak ortaya çıkabilir. Küçük bebekler, daha büyük çocuklar, gençler, hamile kadınlar, emziren anneler ve diğer erişkinlerin yanı sıra, böyle durumlarda en çok etkilenenler 6 ay ve 5 yaş arasında olan çocuklardır. Acil durumlarda beslenme programlarının amacı toplumun tüm kesimlerine eşit ve yeterli miktar ve kalitede gıda maddesi ulaştırmak, bu maddeleri güvenli bir şekilde nasıl hazırlayıp tüketeceklerini belirlemek ve bu konuda gerekli olan olanakları temin etmek ve kişilerin beslenme konusunda gerekenlere sahip olmalarını sağlamaktır.⁵⁴

Afet ve acil durumlarda beslenme ve gıda güvenliği sorunu mevsimlik gezici tarım işçileri ve çocukları özelinde barınma koşulları ile direkt ilişkili olarak ortaya çıkmaktadır. Bunun en yakın örneği 2019'da Adana'da meydana gelen seldir. KA'nın hazırladığı Vaka Analizi çalışmasında da vurgulandığı gibi mevsimlik gezici tarım işçisi haneler için en temel sorunlar, afet ve acil durumlarda gidecek yerlerinin olmamasıyla birlikte barınma koşullarından kaynaklı olarak ortaya çıkan beslenme sorunudur. Çünkü, mevsimlik gezici tarım işçileri genellikle ekmek ve yemeklerini çadırlarının yakınlarında kendi yaptıkları çalı ve odun ateşinde pişirmektedirler. Yağışlar ve taşkın nedeniyle çalı ve odunların ıslanması ateş yakmayı zorlaştırdığından ekmek ve yemek pişirme sorunu yaşayabilmektedirler. Ayrıca çadırlardaki gıdaların bir kısmının, sular altında kalması nedeniyle kullanılamaz hale gelmesi, gıda sorunu yaşanmasına da neden olabilmektedir.⁵⁵

⁵³ Kalkınma Atölyesi. [2020]. Adana Ovası Su Taşkınının Mevsimlik Gezici Tarım İşçileri ve Çocuklarına Etkileri Vaka Analizi. <https://www.ka.org.tr/dosyalar/file/Yayinlar/Cocuk-Haklari/Raporlar/YAGMUR-CAMUR-CIPLAK-AYAKLAR-VA-KA-ANALIZI.pdf> adresinden erişilmiştir.

⁵⁴ Sphere Association [2018], The Sphere Handbook: Humanitarian Charter and Minimum Standards in Humanitarian Response, Fourth edition, Geneva, Switzerland, <http://www.sphereproject.org/handbook> adresinden erişilmiştir.

⁵⁵ Kalkınma Atölyesi. [2020]. Adana Ovası Su Taşkınının Mevsimlik Gezici Tarım İşçileri ve Çocuklarına Etkileri Vaka Analizi. <https://www.ka.org.tr/dosyalar/file/Yayinlar/Cocuk-Haklari/Raporlar/YAGMUR-CAMUR-CIPLAK-AYAKLAR-VA-KA-ANALIZI.pdf> adresinden erişilmiştir.

Sağlık

Sphere Standartlarına⁵⁶ göre afetten etkilenen kişilere sunulacak sağlık hizmetlerinin ana amacı, hastalıkların ve ölümlerin azaltılmasıdır. Bunu yapabilmek için öncelikle ele alınması gereken konular hızla değerlendirilmeli, tanımlanmalı, izlenmeli ve gözetilmelidir. Yapılacak yardımlarda, ilk değerlendirilmelerin belirlediği, öncelikle ele alınması gereken konulara, doğru teknik yollarla yanıt vermek gerekir. Planlamaların, uygulamaların ve izlemlerin kuruluşlar arasında koordine edilmesi şarttır. Su, sağlıklı temizlenme koşulları, beslenme, yiyecek, barınak gibi ana konularda bir çok sektörü kapsayan yardımlar da dahil olmak üzere, birinci basamak sağlık hizmetlerine [BBSH] öncelik tanınmalıdır.

Mevsimlik gezici tarım işçileri, olağan yaşam koşulları temiz suya erişim, beslenme ve barınma konusundaki temel ihtiyaçları karşılayabilecek düzeyde değildir. Bu durum afet ve acil durumlarda yaşanan sorunları daha da derinleştirmekte ya da afet/acil durum sonrası müdahale sürecini daha da zorlaştırmaktadır. Örneğin, Tüm dünyayı etkisi altına alan pandeminin en temel sonucunun mevsimlik gezici tarım işçileri ve ailelerinin uzun yıllardır yaşamakta olduğu sorunların derinleşmesi ve kırılabilirliklerin açığa çıkması olduğu görülmektedir. Kalkınma Atölyesi 2020 yılında kapsamlı bir araştırma gerçekleştirmiş ve 2019 Aralık ayında Çin’de başlayan yeni koronavirüs salgınının mevsimlik gezici tarım işçisi olarak çalışan ailelerin ve çocuklarının yaşamlarının koronavirüs salgını döneminde *sosyal* [sosyal hayata erişim, koruma, destek ve hizmetlere erişim], *ekonomik* [gelir dalgalanması, hanehalkı borçluluğu], *eğitimsel* [çocuklar için eğitime erişimi ve devamı] ve *psiko-sosyal* durum [stres ve kaygı] gibi konularda nasıl ve ne düzeyde etkilendiğini ortaya koymuştur. Araştırma bulguları, ‘geçici’ olarak anılmakla birlikte yılın genelinde ikamet edilen çadır yerleşim alanlarındaki temiz suya erişim ve tuvalet donanımı eksikliğinin koronavirüs salgını ile hayati bir hijyen sorunu haline geldiğini ortaya koymaktadır. Mevsimlik gezici tarım işçisi ailelerin bu alanda düzenli olarak yaşamaya başlamış olması hijyen sorununa ek olarak eğitim ve sağlık gibi birçok alanda hizmete erişim konusunda özel güçlükler oluşturmakta ve var olan toplumsal cinsiyet eşitsizliklerini de derinleştirmektedir. Normal koşullar altında kanıksanan bu sorunların boyutları koronavirüs salgını ile daha da görünür olmuştur.

Eğitim

Hem bireyin hem toplumun gelişmesi, bireylerin kendi yetenekleri, ilgileri doğrultusunda istihdam edilebilmesi eğitim hakkına erişimle mümkündür. Eğitim olmadan bireylerin kendilerini tamamen tanıması ve gerçekleştirmesi, bireysel bilgi ve deneyimlerini içinde buldukları toplumun gelişimine katkı sağlamak için kullanmaları mümkün değildir. Ayrıca, insan hakları belgelerinin temel ilkeleri olan demokrasi, eşitlik ve hürriyet kavramlarının eğitime erişimi olmayan bireylerde gelişmesi beklenemez. Çünkü, bu kavramlar ancak eğitime ulaşan bireyler tarafından kazanılır ve daha sonra bireyden topluma entegre edilip korunup geliştirilir. Konuyu

⁵⁶ Sphere Association [2018], The Sphere Handbook: Humanitarian Charter and Minimum Standards in Humanitarian Response, Fourth edition, Geneva, Switzerland, <http://www.sphereproject.org/handbook> adresinden erişilmiştir.

bireyden topluma uzanan bir ağı olarak ele aldığımızda eğitime ulaşma imkanının önemini bir kez daha vurgulamak yanlış olmaz. Ancak, dünyada 460 milyondan fazla çocuk temel bir insanlık hakkı olan eğitim olanaklarından yararlanamamaktadır.⁵⁷ MEB 2018 Yılı İdare Raporu'na göre Türkiye'de 12 yıllık eğitimin zorunlu olmasına rağmen çocuk nüfusunun %90'ı 10 yıllık eğitime devam ederken 10 yıldan sonra bu oran %90'ın da altına düşüyor ve 15 yaş sonrasında eğitime erişiminin azaldığı görülüyor.⁵⁸ Eğitime erişim Türkiye'deki mevsimlik gezici tarım işçisi ailelerin çocukları için daha da güçleşmektedir. Nitekim, Kalkınma Atölyesi'nin 2017 yılında Adana'da yaptığı saha çalışmasına göre ilkokul çağındaki çocukların %81'i, ortaokul çağındaki çocukların %46'sı, lise çağındaki çocukların ise sadece %7'si eğitime katılmaktadır. Normal yaşam koşullarında dahi mevsimlik gezici tarım işçisi hanelerdeki çocukların eğitime ulaşım oranları düşüken, afet ve acil durumların yaşandığı zamanlarda bu oran daha da düşmektedir. Özellikle doğal afetler ve acil durumlardan sonra bozulan sosyal düzen, ekonomik sorunlar ve güvenlik kaygıları söz konusu afet ve acil durumlara maruz kalan kırılgan grupların normal yaşantılarında ciddi değişikliklere hatta göçlere neden olmaktadır. Bazen isteğe bağlı bazen de zorunlu olarak gerçekleşen bu değişiklikler özellikle çocuklar ve gençler üzerinde önemli sosyal etkiler yaratmaktadır.⁵⁹ Yaşadıkları yerleri terk etmek zorunda kalan çocuklar ve ergenler yeni yaşam alanlarında dil, din, kültür gibi nedenlere bağlı uyum sorunları yaşayabilmektedir. Söz konusu uyum sorunları nedeniyle aileden ayrılmayı reddetme nedeniyle okula devam etmeme ya da ekonomik nedenlerle küçük yaşlarda çalışmak zorunda kalma gibi nedenlerle çocukların eğitim hayatlarında kesintiler yaşanabilmektedir. Bununla ilgili bir örnek vermek gerekirse, 2019 yılında Adana'da yaşanan sel felaketiyle birlikte mevsimlik gezici tarım işçisi ailelerin çadırları yıkılmış, afet sonrası bölgede yaşayan Türkiye vatandaşı ailelerin çocuklarının %11'i, göçmen ailelerin çocuklarının ise yalnızca %2'sinin eğitime devam edebildiği bildirilmiştir. Bölgede yaşayan bireylerle konuşulduğunda; okula devam oranlarının düşük olmasının sebepleri arasında çocukların çadır onarımında aktif rol üstlenmek zorunda kalması, taşkının yarattığı sorunlar ile ilgilenmek durumunda olan ailelerin çocukların eğitimi ile ilgilenememesi gösterilmektedir.⁶⁰

COVID-19 krizinin eğitim üzerindeki tam etkisi henüz ölçülememiş olsa da, uzun vadede milyonlarca öğrencinin eğitim kurumlarına geri dönmeme riski altında olduğu açıktır⁶¹ Bu duruma yol açan etmenler şu şekilde sınıflandırılmaktadır: a) mali kısıtlamalar ve çalışma baskısı, b) ev

⁵⁷ UNICEF. [2020]. *463 Milyon Çocuk Eğitim Alamadı*. <https://www.dw.com/tr/unicef-463-milyon-%C3%A7ocuk-e%C4%9Fitimden-mahrum-kald%C4%B1/a-54720096> adresinden erişilmiştir.

⁵⁸ Uslu, B. [2020]. *12 Yıllık Zorunlu Eğitim Döneminde Türk Eğitim Sistemi'nin Sayısal Görünümü*. *Eğitimde Kuram ve Uygulama*, 16 [2], 150-164. DOI: 10.17244/eku.802696

⁵⁹ Leblebici Ö., [2004]. *Dağal Afetlerde Kriz Yönetimi*, Yüksek Lisans Tezi, Gazi Üniversitesi, Ankara, Türkiye.

⁶⁰ Kalkınma Atölyesi. [2020]. *Adana Ovası Su Taşkınının Mevsimlik Gezici Tarım İşçileri ve Çocuklarına Etkileri Vaka Analizi*. <https://www.ka.org.tr/dosyalar/file/Yayinlar/Cocuk-Haklari/Raporlar/YAGMUR-CAMUR-CIPLAK-AYAKLAR-VA-KA-ANALIZI.pdf> adresinden erişilmiştir.

⁶¹ UNICEF. [2021]. *Preventing A Lost Decade*. <https://www.unicef.org/media/112891/file/UNICEF%2075%20report.pdf> adresinden erişilmiştir.

işleri, c) çocuk bakımı, [özellikle ebeveynler ya da bakıcılar hasta olduğunda veya öldüğünde], d) erken ve zorla evlilik e) virüsün yeniden ortaya çıkma korkusu. Hangi sebeple olursa olsun, kırılğan gruplarda doğal afet ya da acil durumlarda çocukların eğitime erişim ve devam sorunu diğer unsurlar kadar öncelikli ele alınmalıdır. Uzun vadede afet ve acil durumların çocuklar üzerinde yarattığı olumsuz etkileri en aza indirmek, söz konusu çocukların var olan kırılğanlıklarını derinleştirmemek adına oldukça önemlidir. Yukarıda da bahsedildiği gibi pek çok farklı sebeple eğitim süreci özellikle afetlerden ve acil durumlardan etkilenen çocuklar için belirgin bir biçimde kesintiye uğramakta ve çocukları nitelikli eğitimin dönüşümsel etkilerinden mahrum bırakmaktadır. Oysa, afetlerde ve acil durumlara *hazırlık* süreçlerinde ve acil durumlar esnasında *zarar azaltma*, *müdahale etme* ve *iyileştirme* süreçlerinin tamamında kaliteli eğitim, sürdürülebilir fiziksel, psikososyal ve düşünsel koruma sağlayarak hayat kurtarmaktadır. Bununla birlikte afet ve acil durumlarda eğitime devamlılığın sağlanması, onurlu yaşamı sağlar ve başka yardıma ihtiyaç duyan çocuklarla gençlerin saptanıp desteklenebileceği güvenli öğrenme ortamları sunmak suretiyle yaşamın devamlılığını sağlar. Nitelikli eğitim, tehlikelere ve kriz ortamının istismar edilmesine karşı fiziksel koruma sağlayarak çocuk koruma politikalarının vazgeçilmez bir unsuru olarak görev yapar. Ayrıca, okullar ve diğer öğrenme ortamları afet ve acil durumlarda “eğitim odaklı hizmetler dışında” çocuklar için korunma, beslenme, su, çevresel hijyen ve sağlık hizmetleri gibi elzem olan diğer hizmetlerin sağlanması için fiziksel ortam olması bakımından da oldukça önemlidir.⁶²

Psikososyal

Psikososyal” kelime anlamıyla birbirini sürekli etkileyen psikolojik ve sosyal etkilerin hareketli ilişkisi anlamına gelmektedir. Ruh sağlığı yaşamın her aşamasında davranışlarla ilişkilidir.⁶³ Çok sayıda kanıt, ruhsal hastalıklarıyla ilişkili sosyal faktörlerin aynı zamanda alkol ve uyuşturucu kullanımı, suç ve okuldan kopma ile de ilişkili olduğunu göstermektedir. Sağlığı koruyucu faktörlerin yokluğu veya zararlı faktörlerin varlığı, trafik kazaları ve fiziksel hareketsizlik gibi diğer riskli davranışların ortaya çıkmasında önemli bir rol oynuyor gibi görünmektedir. Dolayısıyla bireylerin düzenli olarak psikososyal anlamda desteklenmesi; iyi oluş hallerini olumlu olarak etkilemektedir. Afetlerin neden olduğu acil durumlarda ise psikososyal destek daha kritik bir anlam kazanmaktadır. Afetlerde psikososyal destek; afet sonrası ortaya çıkabilecek psikolojik uyumsuzlukların ve bozuklukların önlenmesi, önlem noktasında geç kalındığı durumlarda ise psikolojik uyumsuzlukların düzenlenmesi, normal yaşamlarına geri dönmesi sürecinde afetzedelerin kendi kapasitelerini fark etmeleri ve güçlenmelerinin sağlanması, toplumda tekrar yaşanması muhtemel afet ve acil durumlarla başa çıkma, iyileşme, toparlanma becerilerinin arttırılması ve yardım çalışanlarına destek olunmasını içeren ve afet sürecinin her aşamasında yürütülen çok disiplinli hizmetler bütünü olarak ifade edilebilir.⁶⁴

⁶² INEE, [2012], *Minimum Standards for Education: Preparedness, Response, Recovery*. New York.

⁶³ Altun, F. [2016]. Afetlerde Psikososyal Hizmetler: Marmara ve Van Depremleri Karşılaştırmalı Analizi. Çekmece İZÜ Sosyal Bilimler Dergisi, 4[8-9].

⁶⁴ *Dünya İnsani Dayanışma Derneği*. 2022 tarihinde <https://www.worldhumanrelief.org/tr/hizmetlerimiz/afet-bolgelelerine-psikososyal-mudahaleler/> adresinden erişilmiştir.

Çocuklar açısından baktığımızda bu durum daha kritiktir ve kalıcı ruh sağlığı bozukluklarına sebep olabilecek boyutlara ulaşabilmektedir. Çünkü, yetişkinlerden farklı olarak çocuklar, yaşadıkları afetleri içinde buldukları bilişsel dönem nedeniyle tam olarak idrak edemeyebilirler. Yaşadıkları felaketin üzerine bir de bilinmezlikle baş etmeye çalıştıkları düşünüldüğünde psikososyal desteğin çocuklar için daha kritik olduğunu söylemek yanlış olmayacaktır. 2019 yılında Adana'da mevsimlik gezici tarım işçisi ailelerin çadırlarının bulunduğu bölgede yaşanan taşkın felaketi sonrası afete maruz kalmış çocuklar taşkından sonraki günlerde uykuya dalmakta güçlük yaşadıklarını, boğulmaktan korktuklarını, ailelerinden ayrılma kaygısı yaşadıklarını ifade etmişlerdir. Kalkınma Atölyesi'nin yapmış olduğu görüşmeler acil durumlarda çocuklara ivedilikle psikososyal destek sağlanması gerektiğinin bir kez daha altını çizmiştir.⁶⁵

Tüm bu arka plan ve saha deneyimleri göz önüne alındığında gündelik yaşam akışında kalıcı yoksullukla mücadele eden mevsimlik gezici tarım işçileri ve çocuklarının afet ve acil durumlarda savunmasız ve korumasız kaldıkları görülmektedir. Acil durumlar için yapılan tüm önleyici ve koruyucu çalışmalarda yer alan kişilerin, yetişkinlerin ve çocukların sağlıklı ve güvenli bir yaşam için afet ve acil durum yönetimi planlarında yerini alması için çaba sarf etmesi gerekmektedir.

⁶⁵ Kalkınma Atölyesi. [2020]. *Adana Ovası Su Taşkınının Mevsimlik Gezici Tarım İşçileri ve Çocuklarına Etkileri*. <https://www.ka.org.tr/dosyalar/file/Yayinlar/Cocuk-Haklari/Raporlar/YAGMUR-CAMUR-CIPLAK-AYAKLAR-VAKA-ANALIZI.pdf> adresinden erişilmiştir.

3. | BÖLÜM

Bu bölüm mevsimlik gezici tarım işçisi haneler özelinde acil durumlarda kurumların paylaşılan sorumlulukları ile kılavuz hazırlığı sürecinde gerçekleştirilen saha araştırmasının sonuçlarının paylaşıldığı ve tartışıldığı bölümdür.

Afet ve Acil Durumlarda Mevsimlik Gezici Tarım İşçisi Haneler Özelinde Mevcut Durum ve Kurumların Paylaşılan Sorumlulukları

Halihazırda günlük yaşamlarında pek çok sorunla mücadele eden mevsimlik gezici tarım işçileri ve söz konusu hanelerdeki çocuklar özelinde olası afet ve acil durumlarda rol ve sorumlulukları bulunan Kamu Kurumları, Sivil Toplum Kuruluşu (STK) ve özel sektörün halihazırda **hazırlıklı olma, zarar azaltma, müdahale etme ve iyileştirme** süreçlerinde üstlendikleri roller/sorumlulukların tanımlanması ile daha etkili uygulamalar için önerileri de oldukça önemlidir. Bu anlamda, TAMP'ın genel hedefleriyle uyumlu şekilde, afet yönetim sisteminin kapsayıcılığını artıracak öneriler sunmak amacıyla, sahada mevsimlik gezici tarım işçileri ile teması bulunan kurumlar ile görüşmeler yapılmış ve söz konusu kurum, kuruluş ve kilit kişilerin mevcut durum ile ilgili görüşleri ve önerileri de kılavuza yansıtılmaya çalışılmıştır. Bu amaçla toplam 15 farklı kurum, kuruluş temsilcisi ve kilit kişiden çevrimiçi araçlarla ya da yazılı olarak görüş alınmıştır. Görüş alınan kişilerin 6'sı STK, 1'i uluslararası örgüt, 7'si kamu kuruluşu temsilcisi, 1'i ise tarım aracıdır.



6 STK



1 Uluslararası
örgüt



7 Kamu kuruluşu



1 Tarım Aracı

Görüşme bulgularına göre; afet ve acil durumlarda *hazırlıklı olma, zarar azaltma, müdahale etme ve iyileştirme* süreçlerine ilişkin kurum, kuruluş ve kilit kişilerin genel tutumu ve müdahale stratejilerine yaklaşımı incelendiğinde, genel olarak tüm süreçlerde kamu otoritesi ve koordinasyonunun önceliklendirilmesi gerektiğini ile ilgili görüşün yaygın olduğu görülmektedir. Bu perspektiften hareketle, genel olarak kurum ve kuruluş temsilcileri afet ve acil durumlarda AFAD ulusal müdahale planına uygun ilerlenmesi gerektiği konusunda hemfikirlerdir. Ancak, mevcut durumda kurumlar arası koordinasyonun yetersizliği, bilgi akışı, iletişim ve ula-

şım sorunları gibi sorunlar nedeniyle de kırılğan gruplar özelinde rutin davranış stratejilerinin geliştirilmesi gerektiği de vurgulanmaktadır.

Görüşme yapılan kamu kurumlarının neredeyse tamamının *afet öncesi hazırlık/planlama* çalışmalarına katıldığı ya da hazırlık/planlama çalışmaları yaptığı görülmektedir. Kamu kurumlarının afet öncesi hazırlık/planlamaya yönelik çalışmalarını Türkiye Afet Müdahale Planı [TAMP] çerçevesinde yürüttüğü, bununla birlikte afetlere yönelik bilgilendirme ve bilinçlendirme faaliyetlerini de diğer kurum ve STK'lar işbirliği ile yürüttükleri görülmektedir. Görüşleri alınan STK'ların neredeyse tamamı afet öncesi hazırlık/planlama çalışmalarına katılmakta, genel olarak afet bilgilendirme ve bilinçlendirme faaliyetleri ile birlikte mevsimlik gezici tarım işçiliği özelinde olası afetlerde müdahaleyi kolaylaştırmaya yönelik çalışmalar yapmaktadır. Bu çalışmalar arasında mevsimlik gezici tarım işçilerinin yaşam koşullarının ortaya konulmasına yönelik mevcut durum araştırmaları, söz konusu hanelerin geçici olarak yaşadığı çadır yerleşim yerlerine ilişkin haritalama çalışmalarının yapılması, yaşam koşulları nedeniyle var olan risklerin azaltılması öne çıkmaktadır. Kanal kenarında kurulan çadır yerleşim yerlerinin olası sel felaketinden daha az etkilenmelerini sağlamak amacıyla kanalların yağışlar başlamadan önce temizlenmesi, aşırı soğuk ve afetlere dayanıklı çadır modellerinin geliştirilmesi, muhtar ve öğretmen gibi yerel aktörlerin güçlendirilmesi, okul tabanlı afet eğitimleri ile öğretmen ve öğrencilere temel afet eğitimlerinin verilmesi bu çalışmalara örnek olarak verilmektedir.

Görüşme yapılan kişi ve kurumların neredeyse tamamı afet sırasında müdahale ve afet sonrasında iyileştirmeye yönelik çalışmalara da katılmaktadır. Söz konusu kişi ve kurumların gerçekleştirdikleri faaliyetler incelendiğinde; diğer kurumlarla koordinasyon içerisinde zarar azaltma çalışmalarının gerçekleştirilmesi ve ihtiyaçların giderilmesi, yetişkin ve çocuklara psiko-sosyal destek sağlanması, barınma, beslenme ile çocuk ve gençlerin normal yaşama dönebilmeleri için destek çalışmalarının yürütüldüğü görülmektedir. *Afet sırasında müdahale ve afet sonrasında iyileştirmeye* yönelik çalışmalara doğrudan katılmayan kurum ya da kuruluşların ise izleme ve raporlama çalışmaları ile savunuculuk, ilgili kişi ve kurumların harekete geçirilmesine yönelik çalışmalar gerçekleştirdikleri görülmektedir.

Görüşmeler esnasında afet ve acil durumlarda rol ve sorumluluk üstlenen kurum, kuruluş ve kilit kişilerin mevsimlik gezici tarım işçileri özelinde tespitleri ve önerileri üzerinde de durulmuş, afet ve acil durumlarda mevsimlik gezici tarım işçileri özelinde afete hazırlık ve müdahaleyi kolaylaştırıcı stratejiler bakımından öneriler maddeler halinde aşağıda özetlenmiştir:

- Afete hazırlık ve müdahale süreçlerinde mevsimlik gezici tarım işçisi hanelerin mobilitasından kaynaklı sorunların aşılabilmesi için izleme ve haritalama çalışmalarına öncelik verilmesi,
- Yerel yönetimler işbirliğinde olası afetlerde tahliye planlamalarının mevsimlik gezici tarım işçisi hanelerin yaşam ortamı dinamikleri dikkate alınarak önceden yapılması,

- Hareketlilik ve yaşam koşulları nedeniyle müdahalede yaşanan zorluklardan hareketle hanelerdeki birey sayılarının netleştirilmesi amacıyla kayıt tutma ile erişilebilirliğin artırılması amacıyla afet ve acil durumlarda iletişimi kolaylaştıracak stratejilerin geliştirilmesi,
- Afet ve acil durumlarda mevcut yaşam/barınma koşullarının müdahale süreçlerinde yaşadığı zorluklara dikkat çekilerek yaşam/barınma koşullarının iyileştirilmesi bununla birlikte afetlerde erişilebilirliği artırmak için tahliye alanlarının önceden belirlenmesi,
- Sosyal haklara erişimin nitelikli bir şekilde sağlanabilmesi için sosyal güvenlik düzenlemelerinin yapılması, bununla birlikte mevsimlik gezici tarım işçilerinin gündelik işlerde çalışmaları sebebiyle afetlerde yaşadıkları gelir kayıplarının giderilmesine yönelik önlemler alınması,
- Halihazırda derin bir yoksulluk içerisinde olan mevsimlik gezici tarım işçilerinin afet ve acil durumlarda yaşadıkları maddi zorlukların giderilmesine yönelik olarak yoksullukla bütüncül mücadele stratejilerinin geliştirilmesi,
- Mevsimlik gezici tarım işçileri özelinde, afet öncesi bilgilendirme ve bilinçlendirme çalışmalarına önem verilerek; afet ve acil durumlarda erişilebilirlik sorunu olan bu grubun temel haklara erişim, yardım isteme, ilgili kurum ve kuruluşlara ulaşabilme, ihtiyaçlarının ve haklarının farkına varma, güvenli yaşam alanı seçme ya da işverenden talep etme gibi konularda bilgilendirilmesine yönelik çalışmalar yapılması,
- Mevsimlik gezici tarım işçileri özelinde genel olarak temiz suya erişim, beslenme ve barınma koşullarının afet ve acil durumlarda daha da derinleştiğine dikkat çekilerek mevcut yaşam koşullarının iyileştirilmesi çalışmalarına ağırlık verilmesi,
- Mevsimlik gezici tarım işçileri özelinde kilit kişi/kurumların ve yerel aktörlerin (öğretmenler, muhtarlar, tarım araçları) kapasitelerinin güçlendirilmesi,

Hanelerdeki çocuklar özelinde ise;

- Mevsimlik gezici tarım işçisi hanelerin mevcut yaşam koşulları ve içinde buldukları şartlar nedeniyle çocuklar özelinde var olan sorunlar (çocuk hakları ihlalleri, çocuk işçiliği, temel haklardan yoksun olma, ihmal, istismar vb.) özelinde stratejiler ve çocuk koruma politikalarının geliştirilmesi,
- Hanelerdeki çocukların afet ve acil durumlarda eğitime devam sorunlarının çözümü için izleme ve müdahale stratejileri geliştirilmesi,
- Afet ve acil durumlarda çocukların maruz kalabileceği psikososyal riskler (aile bireylerinin kaybı vb.) ile ilgili destek mekanizmalarının etkili bir şekilde harekete geçirilmesi,

Yapılan görüşmelerde, mevcut deneyimlerden yola çıkarak genel olarak afet ve acil durumlarda süreç yönetiminde mevsimlik gezici tarım işçisi haneler özelindeki önceliklerin neler olması gerektiği de sorgulanmıştır. Buna göre kurum, kuruluş ve kişilere göre;

- Mevsimlik gezici tarım işçileri özelinde ulusal acil durum stratejileri [rutin davranış stratejileri] geliştirilmesi,
- Yerel teşkilatın güçlendirilmesi,
- Mevsimlik gezici tarım işçileri özelinde **hazırlık, zarar azaltma, müdahale etme ve iyileştirme aşamalarına yönelik** stratejilere ağırlık verilmesi (örneğin; AFAD yapılanması içinde mevsimlik gezici tarım işçileri özelinde bir çalışma grubunun / masasının olması ya da mevsimlik gezici tarım işçiliği odağında yerel komisyonlar kurulması, risk analizi haritalama çalışmaları yapılması),
- Kurumsal iletişim ve işbirliklerinin artırılması gerektiği belirtilmiştir.

4. | BÖLÜM

Mevsimlik gezici tarım işçisi hanelere yönelik faaliyet yürütmekte olan kurum ve kuruluşların deneyimlerinden de anlaşıldığı üzere, afet ve acil durumlar mevsimlik gezici tarım işçisi haneler için temelde mevcut riskleri derinleştiren kriz süreçleridir. Bu bağlamda gerek planlamaya katılan gerekse bizzat müdahale süreçlerine katılan kurumların, afet ve acil durumlarda etkili bir şekilde müdahale edebilmeleri için öncelikli olarak mevsimlik gezici tarım işçisi hanelerin mevcut koşullarının iyileştirilmesi gerekliliğine vurgu yaptıkları görülmektedir. Bir başka deyişle, acil durumların sonuçlarının yıkıcılık derecesi, mevsimlik gezici tarım işçilerinin yaşam ve çalışma biçimindeki dezavantajlı koşulların halihazırda çözüme kavuşturulması gerekliliği ile doğru orantılıdır.

Bu bölümde, mevsimlik gezici tarım işçileri özelinde halihazırda yapılmış çalışmalara ilişkin genel değerlendirme sonuçlarının ve bu çalışma kapsamında gerçekleştirilen görüşmelerde vurgulanan temel unsurları derlenerek uygulama önerilerine dönüştürülmesi ve önerilerin mevcut acil durum yönetim sistemi basamakları içerisinde sunulması hedeflenmiştir. Söz konusu hedef doğrultusunda; afet ve acil durumlarda sahada görev yapan çalışanlar tarafından atılabilecek müdahaleye yönelik adımlar dizisi, acil durumlara hazır olmak için yapılması gerekenlerle beraber ele alınmış, bunun için mevcut afet yönetim sistemi basamakları takip edilmiştir. Önerilen adımların mevsimlik gezici tarım işçilerinin mevcut yaşam ve çalışma koşulları ve kültürel özellikleri temel alınarak oluşturulduğunu ve bu anlamda sınırlılıklar barındırdığını belirtmek gerekir.

Mevsimlik Gezici Tarım İşçileri Özelinde Afet ve Acil Durumlara İlişkin Genel Değerlendirme

Afetlerin önlenmesi ve zararlarının azaltılması, afet sonucunu doğuran olaylara zamanında, hızlı ve etkili olarak müdahale edilmesi ve afetten etkilenen topluluklar için daha güvenli ve gelişmiş yeni bir yaşam çevresi oluşturulabilmesi için, toplumca yapılması gereken top yekûn bir mücadele sürecini ifade etmektedir. Başka bir deyişle; afetlerin önlenmesi ve zararlarının azaltılması amacıyla, afet öncesi, sırası ve sonrasında alınması gereken önlemler ve yapılması gereken çalışmaların planlanması, yönlendirilmesi, koordine edilmesi, desteklenmesi ve etkin olarak uygulanabilmesi için toplumun tüm kurum ve kuruluşlarıyla, imkân ve kaynaklarının belirlenen stratejik hedefler ve öncelikler doğrultusunda kullanılmasını gerektiren çok yönlü,

çok disiplinli ve çok aktörlü bir yönetim sürecidir.⁶⁶ Acil durum değerlendirmeleri, müdahaleyi bildirmek için bir acil durumun başlangıcında mümkün olduğunca erken yapılmakta olup en acil ihtiyaçların en iyi şekilde nasıl karşılanabileceğinin belirlenmesi için yeterli temel bilgileri toplamak üzerine kuruludur. Karar verme sürecini hızlandırmak ve zarar vermekten kaçınmak için olayın olduğu koşullarla ve bağlamla ilgili temel bir anlayış oluşturmak çok önemlidir. Afet ve acil durum anında gerek müdahale için gerekse sonrasında gereksinim duyulacak ihtiyaçlara ait bilgilere ne şekilde ulaşacağı, hangi yöntemin kullanılacağı oldukça önemlidir. Afete maruz kalmış ya da afet riski altında bulunan kişilerin mevcut ve gelecekle ilgili ihtiyaçları afet öncesi kestirilmeli ve gerekli planlara işlenmeli ve tedarik yoluna gidilmelidir. Bir afet anında afetin etkilerinin tespiti çalışmalarında afetin nerde ve ne zaman meydana geldiğinin tespit edilmesi, nüfus değişimlerini ve günün zamanı, yılın zamanı ve genel olarak hava koşullarına bağlı müdahale önceliklerini etkileyebilecek diğer faktörleri dikkate alınmalıdır. Bir yandan afetin etki alanının belirlenmesine yönelik yapılan çalışmalar neye ihtiyaç olduğunu ortaya koyarken, bir yandan bu ihtiyaçlar doğrultusunda elde bulunan kaynakları nbu ihtiyaçların ne kadarına yeteceğinin analizinin de hızlı bir şekilde yapılması gerekmektedir.⁶⁷

Mevsimlik gezici tarım işçisi hanelerin mevcut yaşam koşulları ve içinde buldukları şartlar nedeniyle, afet ve acil durumlarda genel durumlarının değerlendirilmesinde afet müdahalesinin genel esaslarına ek olarak bazı özel göstergelere ihtiyaç duyulur. Bu göstergeler bütünleşik afet ve acil durum yönetimi anlayışı ile yapılandırılan; mevsimlik gezici tarım işçiliği özelinde afet ve acil durumların yönetilmesini kolaylaştıran ve daha etkili hale getiren unsurlardır. Mevsimlik gezici tarım işçiliği özelinde afet ve acil durumlarda doğru müdahaleyi planlayabilmek için, genel değerlendirmede dikkate alınması gereken göstergeler ve ihtiyaçların tespitinde gözden geçirilmesi gereken unsurlar Tablo 4'te özetlenmiştir.⁶⁸

⁶⁶ Kadioğlu, M. ve Özdamar, E., [editörler]. [2008], *Afet Zararlarını Azaltmanın Temel İlkeleri*; JICA Türkiye Ofisi Yayınları No: 2, Ankara." s. 305. . <https://tadd.org.tr/afet/afet-yazi-dizisi/acil-durum-ve-afetlerde-yeni-nesil-teknolojiler/> adresinden erişilmiştir.

⁶⁷ Eser, M. [2014]. *Bütünleşik Afet Etki Ve İhtiyaç Tespit Sistemi*,Yayımlanmamış Yüksek Lisans Tezi.

⁶⁸ Bu tablo, The National Rural Health Association, The NORC, The Western Newyork Public Health Alliance ve The Advanced Practice Center'in 2009 yılında birlikte hazırladıkları Migrant and Seasonal Farm Worker Emergency Preparedness Planning Guide isimli el kitabından derlenmiştir.

Tablo 4: Mevsimlik Gezici Tarım İşçileri Odağında Acil Durum Değerlendirmede Dikkate Alınacak Unsurlar ve Önemi

	NEDEN ÖNEMLİ?
<p>A. Mevsimlik gezici tarım işçileri özelinde afet ve acil durumlarda değerlendirilmede dikkate alınması gereken genel unsurlar</p> <p>Afet ve acil durum hakkında genel bilgiler</p> <ul style="list-style-type: none"> • Afet ya da acil durumun doğası • Mevsimlik gezici tarım işçilerinin afet ve acil durumdan etkilendiği alanın (çalışma ve yaşam ortamı) coğrafi ve çevresel özellikleri • Mevsimlik gezici tarım işçilerinin afet/acil durum öncesi çalışma ve yaşam alanı koşulları • Mevsimlik gezici tarım işçilerinin yaşadığı bölgedeki nüfus hareketi veya beklenen hareket • Mevsimlik gezici tarım işçilerinin acil durumlar sırasındaki güvenlik durumu • Mevsimlik gezici tarım işçisi hanelerdeki bireylerin temel hayatta kalma durumu ve ihtiyaçları: • Mevsimlik gezici tarım işçilerinin yaşam alanında afet ve acil durum sonrası Morbidite ve nedenleri [yaş, cinsiyet] • Afet ve acil durum sonrası gıda kaynakları, son gıda dağıtımı ve gelecekteki gıda ihtiyaçları • Mevsimlik gezici tarım işçilerinin yaşam alanlarında afet ve acil durum sonrası su temini ve miktarı • Mevsimlik gezici tarım işçilerinin yaşam alanlarında sanitasyon yeterliliği • Afet ve acil durum sonrası barınma koşulları ve giyim ihtiyaçları • Afet ve acil durumlarda mevsimlik gezici tarım işçilerinin diğer temel hayatta kalma öncelikleri: <ul style="list-style-type: none"> • Ekonomik yönler: istihdam, kaynakların dağılımı, siyasi ve etnik hususlar • Topluluk düşünceleri: dayanışma; siyasi, etnik ve toplumsal cinsiyet konuları; diğer hususlar • Eğitim: afet/acil durumun mevsimlik gezici tarım işçisi hanelerdeki çocukların eğitime erişimlerine etkisi, lojistik ve ekonomik hususlar, öğretmenlerin mevcudiyeti ve rolü • Çocuk koruma: afet/acil durumun mevsimlik gezici tarım işçisi hanelerdeki çocuklara etkisi [genel sağlık durumu, beslenme, ebeveyn kaybı vb.] • Aile birleştirme girişimleri 	<p>Afet ve acil durumlarda sahada mevsimlik gezici tarım işçisi haneler özelinde genel durum değerlendirmesi yapan uzmanların, öncelikle afet ya da acil durumun doğasını tanımlaması, afet ve acil durumdan etkilenen coğrafi alanın temel özelliklerini betimlemesi; bölgede ya da yaşam alanında afet ya da acil durum öncesi mevcut koşulları tanımlaması önemlidir. Akabinde afet ya da acil durum nedeniyle beklenen bir nüfus hareketi ya da hareketlilik varsa kaydedilmesi, buna ilaveten güvenlik durumunu tanımlaması gerekmektedir. Genel durum değerlendirmesi açısından bölgedeki ya da yaşam alanındaki temel hayatta kalma durumu ve afetten/acil durumdan etkilenen kişilerin ihtiyaçlarının da tespiti önemlidir.</p>

<p>B. Mevsimlik gezici tarım işçileri özelinde afet ve acil durumdan etkilenen nüfus ile ilgili gözden geçirilmesi gereken unsurlar</p> <p>Afet ya da acil durumdan etkilenen nüfus ile ilgili değerlendirme</p> <ul style="list-style-type: none"> Mevsimlik gezici tarım işçilerinin yaşam alanlarında yaşa, cinsiyete, etnik kökene ve savunmasızlığa göre nüfus: <ul style="list-style-type: none"> Mevsimlik gezici tarım işçilerinin yaşam alanlarında kimsesiz çocuklar Mevsimlik gezici tarım işçilerinin yaşam alanlarındaki çocuklar, gençler, yetişkinlerin ve yaşlıların sayısı Mevsimlik gezici tarım işçilerinin yaşam alanlarındaki özel gereksinimi olan bireyler Mevsimlik gezici tarım işçilerinin yaşam alanlarındaki kronik ruhsal bozukluğu olan bireyler Mevsimlik gezici tarım işçilerinin yaşam alanlarındaki ortalama hane büyüklüğü Mevsimlik gezici tarım işçilerinin yaşam alanlarındaki etkilenen nüfusun yeri [çadır yerleşim yeri, kamplar, köyler, kasabalar, kırsal, kentsel, orman, vb.] ve erişilebilirlik durumu 	<p>Afet ve acil durum hakkında genel bilgilere yönelik değerlendirme yapıldıktan sonra, bölgede ya da yaşam alanında afet ya da acil durumdan etkilenen nüfus ile ilgili değerlendirme yapılması da önemlidir. Nüfus ile ilgili değerlendirmede yaşa, cinsiyete, etnik kökene ve savunmasızlığa göre çocuklar, yetişkinler, yaşlılar, özel gereksinime sahip bireyler ve kronik sağlık sorunu olanlara odaklanılır.</p>
<p>C. Afet ve acil durumlarda mevsimlik gezici tarım işçisi haneler ile ilgili gözden geçirilmesi gereken psiko-sosyal unsurlar</p> <p>Psiko-sosyal ihtiyaçlara ilişkin unsurlar</p> <ul style="list-style-type: none"> Afet/acil durumun doğası Bireylerin afete/acil duruma maruz kalma süresi Yiyecek, su, barınak, giysi vb. yoksunluğu süresi Aile, arkadaş veya topluluk üyelerinin ölümüne veya yaralanmasına maruz kalma durumu Kişisel ölüm veya yaralanma ya da korkusuna maruz kalma Devam eden risk faktörleri: tekrarlayan afet/acil durum, hastalık veya temel ihtiyaçların karşılanamaması tehdidi Etnik, siyasi veya dini anlaşmazlıklar Gizlilik eksikliği Günlük yaşam faaliyetlerin bozulması [çalışma, eğitim, ev faaliyetleri] Aileden ayrılma [vefat eden, alıkonulan/kayıp olan üyeler] Cinsel istismar/şiddet <p>Kültürel, dini, siyasi ve ekonomik unsurlar</p> <ul style="list-style-type: none"> Sosyal yapı: Topluluk Grupları- Aile yapısı: geniş aileler, ortak değerler, ortak başa çıkma mekanizmaları vb. Ekonomik yapı: mevcut ve afet öncesi durum, afet/acil durum sonrası durum, dış mali destek ya da yardımların genel durumu vb. Göçmen tarım işçileri var ise, ev sahibi toplulukla ilişkilerin durumu 	<p>Mevsimlik gezici tarım işçisi haneler özelinde afet ve acil durum değerlendirme süreci, sözkonusu grup pek çok unsur bakımından kırılganlık için risk faktörü barındırdığı için önem arz etmektedir. Bu nedenle söz konusu grubun afet ve acil durumlarda kırılganlıklarını derinleştirme ihtimali bulunan psikososyal risk unsurları bakımından da incelenmesi ve değerlendirilmesi gerekmektedir.</p>

<ul style="list-style-type: none"> Etkilenen nüfus içinde ortaya çıkan sosyal yapı/öz örgütlenme Topluluk liderleri: siyasi, etnik, dini, askeri Sosyal gruplar veya dernekler Kültürel faktörler <ul style="list-style-type: none"> Din ve etkisi Fiziksel hastalık ve engellere toplumun bakış açısı Duyguların/düşüncelerin ifadesi (üzüntü, öfke, mutluluk, anlaşmazlık, hoşgörü-süzlük, önyargı vb.) İnsanların yardım/psikolojik destek isteme durumu Yaptırımlar/tabular (ölümler, defin eylemleri) <p>Kendine yardım kapasitesi</p> <ul style="list-style-type: none"> Toplumsal uyum ve dayanışma Etkilenen topluluğun dayanıklılık ve işlevsellik düzeyi Örgün ve yaygın eğitim faaliyetleri Kendi kendine yardım ve destek grupları 	<p>Mevsimlik gezici tarım işçisi haneler özelinde afet ve acil durum değerlendirme süreci, sözkonusu grup pek çok unsur bakımından kırılganlık için risk faktörü barındırdığı için önem arz etmektedir. Bu nedenle söz konusu grubun afet ve acil durumlarda kırılganlıklarını derinleştirme ihtimali bulunan psikososyal risk unsurları bakımından da incelenmesi ve değerlendirilmesi gerekmektedir.</p>
<p>D. Afet ve acil durumlarda mevsimlik gezici tarım işçileri özelindeki müdahale stratejilerine ilişkin gözlem ve değerlendirme sonuçlarının kaydedilmesine yönelik unsurlar</p> <p>Gözlem Notları ve Öneriler</p> <ul style="list-style-type: none"> Mevsimlik gezici tarım işçileri için acil ve genişletilmiş müdahaleler için öneriler Mevsimlik gezici tarım işçilerinin çalışma ve yaşam alanlarındaki mevcut kaynaklar, iş birliğine dayalı ilişkiler ve öngörülen ihtiyaçlar/kaynaklar, yerel aktörler Mevsimlik gezici tarım işçilerinin çalışma ve yaşam alanlarındaki başlıca engeller kısıtlamalar ve riskler Mevsimlik gezici tarım işçilerinin çalışma ve yaşam alanlarındaki spesifik müdahaleler, hizmetlerin sürekliliği ve değerlendirme tasarımı 	<p>Bütünleşik afet ve acil durum yönetimi anlayışı ile mevsimlik gezici tarım işçiliği özelinde afet ve acil durumların yönetiminde elde edilen deneyimler ve saha gözlemleri sonraki afet ya da acil durumların yönetişimini kolaylaştırırken, mevcut kaynakların doğru ve etkili kullanılmasını ve olası afet ya da acil durumların olumsuz etkilerinin azaltılmasını kolaylaştıracaktır. Bu nedenle afet ve acil durumlarda müdahale stratejilerine ilişkin gözlemin ve değerlendirme sonuçlarının da kayıt altına alınması, deneyimler ışığında önerilerin de sunulması önemlidir.</p>

Yukarıda verilen unsurların dikkate alınması ile, hedef grubun afet ve acil durumlar gerçekleştiğindeki güncel mevcut durumuna dair detaylı bilgi edinilmesi ve bu bilgiler ışığında müdahalenin gerçek ihtiyaçlara yönelik ve etkili bir şekilde gerçekleştirilmesi mümkün olacaktır. Afet ve acil durumlarda mevsimlik gezici tarım işçiliği özelinde afet ve acil durumlarda genel değerlendirmeyi kolaylaştırmak amacıyla Tablo 2’de vurgulanan sorunlar ve ihtiyaçların tespitinde gözden geçirilmesi gereken unsurlar kapsayacak şekilde geliştirilen Mevsimlik Gezici Tarım İşçileri Odağında Acil Durum Değerlendirme Formu Ek 1’de sunulmuştur. Söz konusu form afet ve acil durumlarda mevsimlik gezici tarım işçisi hanelere müdahale eden saha çalışanları tarafından kullanılmak üzere tasarlanmış genel ve özel hususları içermektedir.

Mevsimlik Gezici Tarım İşçileri Özelinde Afet ve Acil Durum Yönetim Döngüsüne Yönelik Faaliyet Önerileri

Mevsimlik gezici tarım işçisi hanelerin mevcut yaşam koşulları, yüzyüze kaldıkları mevcut riskler ve ilgili kurum, kuruluş ve kilit kişilerle yapılan görüşmeler doğrultusunda elde edilen bilgiler ışığında mevsimlik gezici tarım işçileri özelinde afet ve acil durum yönetim döngüsünün her aşamasının içermesi gereken unsurlar ve her aşama için gerçekleştirilmesi önerilen faaliyetler aşağıda sunulmuştur.

Hazırlık



Temel Faaliyetler:

Faaliyet 1: Olası acil durumlar için mevsimlik gezici tarım işçisi hanelerdeki kırılgan grupları tanımlayın, yaşam ortamlarındaki kırılgan grupların demografik verilerine kolay erişim için mevcut durum çalışmalarına öncelik verin.

Faaliyet 2: Bölgedeki mevsimlik gezici tarım işçilerinin genel profiline yönelik (nüfus, eğitim, sağlık, barınma koşulları vb.) bilgi kaynaklarınızı oluşturun.

Faaliyet 3: Acil bir durumda ulaşımı ve iletişimi kolaylaştırmak için mevcut yaşam alanları haritaları oluşturun ve acil durum planları geliştirin.

Faaliyet 4: Acil durumlarda iletişimin etkililiği için okuma yazma bilmeyenler ve dil bilmeyenler için iletişim kaynaklarını hazır bulundurun.

Faaliyet 5: Mevsimlik gezici tarım işçilerinin ihtiyaçlarını karşılamak için dikkate alınması gereken beklenmedik durumları belirleyin.

Faaliyet 6: Mevsimlik gezici tarım işçilerine özel bir acil durum müdahale planı oluşturmak için yerel acil durum yönetim ekipleri ve tarım araçlarıyla birlikte çalışmayı önceliklendirin.

Faaliyet 7: Acil bir durumda mevsimlik gezici tarım işçilerinin iş gücünü güvenli ve sağlıklı tutmalarına yardımcı olmak için işçiler için yerel iş sürekliliği planı oluşturun. (Plan tarım işçilerinin acil durumlarda çalışır durumda kalmasını ve gıda ve diğer ihtiyaçları sağlamayı amaçlamalıdır.)

Faaliyet 8: Mevsimlik gezici tarım işçilerine, afet ya da acil bir durumda ne yapacakları, hangi barınağa gitmeleri gerektiği ve oraya nasıl nakledilecekleri konusunda eğitimler verilmesini sağlayın.

Faaliyet 9: Acil durumlarda çalışacak olan gönüllüler ve profesyoneller için tarım işçilerini ve acil müdahaleyi anlatan eğitim programları geliştirin ve uygulayın.

Faaliyet 10: Kaynak ihtiyaçlarını ve tahsisini belirleyin.

Faaliyet 11: Mevsimlik gezici tarım işçilerinin çalıştığı alanlarda işçileri alan dışına veya barınaklara taşımaya yönelik düzenlemeleri yapın.

Faaliyet 12: Mevsimlik gezici tarım işçilerinin yaşam koşullarını dikkate alarak afet ve acil durumun doğasına uygun barınma, malzeme, ulaşım, iletişim ve tahliye planlarını hazırlayın.

Faaliyet 13: Mevsimlik gezici tarım işçilerini ve tarım araçlarını planlama stratejilerine dahil edin.

Faaliyet 14: Afet ve acil durumların mevsimlik gezici tarım işçisi hanelerdeki çocuklar için yarattığı risk faktörlerini en aza indirmek için çocuk koruma politikalarını planlamalarınıza dahil edin.

Faaliyet 15: Afet ve acil durumlarda mevsimlik gezici tarım işçisi hanelerdeki çocukların demografik verilerine uygun olarak eğitime devamlılık stratejilerini geliştirmek üzere ilgili kurum, kuruluş ve kilit kişiler ile işbirliği yapın.

Müdahale



Temel Faaliyetler:

Faaliyet 1: Yerel ortakları belirleyin.

Faaliyet 2: Mevsimlik gezici tarım işçilerini ve tarım araçlarını müdahale faaliyetlere dahil edin.

Faaliyet 3: Acil durumlar sonrası çalışma sürekliliği ve ekonomik devamlılık için tarım alanlarının kapasitesi hakkında bir değerlendirme yapın.

Faaliyet 4: Mevsimlik gezici tarım işçilerinin çalıştığı alanlarda işçileri alan dışına veya barınaklara taşımaya yönelik düzenlemelere sahip olduğundan emin olun.

Faaliyet 5: Acil nakil sırasında ailelerin ayrılmasını önleyin. Aile üyelerini bir arada tutun.

Faaliyet 6: Acil duruma yönelik bilgiler güvendikleri kişilerden mevsimlik gezici tarım işçilerine iletilmelidir. Önemli bilgileri anlamak ve mevsimlik gezici tarım işçilerine aktarmak için afet ya da acil durumdan etkilenen yaşam ya da çalışma ortamındaki kilit kişileri belirleyin.

Faaliyet 7: Çevre sağlığı ve gıda güvenliği prosedürlerini izleyin.

Faaliyet 8: Kaynakları tahsis etmek için bir plan oluşturun ve mevsimlik gezici tarım işçilerinin sınırlı kaynaklara eşit erişime sahip olmaları için yeterli arzı sağlayın. Malzemeleri gerektiği gibi paylaşırma stratejilerini düşünün.

Faaliyet 9: Kaynak tahsisini belirleyin [Mevcut kaynakların nasıl dağıtılacağına ilişkin standartlar belirleyin].

Faaliyet 10: Karar vericilere ve ilk müdahale ekiplerine hedeflenen verileri sağlayın.

Faaliyet 11: Hemen müdahale ya da reaksiyon gerektiren, beklenmeyen ve ciddi olay ya da durumlara öncelik verin.

Faaliyet 12: Afet ya da acil durumda mevsimlik gezici tarım işçisi hanelerdeki çocukları fiziksel ve ruhsal açıdan güvende tutmaya yönelik çocuk koruma faaliyetlerini önceliklendirin.

Faaliyet 13: Afet ve acil durumun doğasına ve mevsimlik gezici tarım işçisi haneleri etkileme süresini dikkate alarak, söz konusu hanelerdeki çocukların eğitime devam etmelerini sağlamak üzere ilgili kurum ve kuruluşlarla işbirliği yapın.

İyileştirme



Temel Faaliyetler:

Faaliyet 1: Müdahaleyi takip edin ve devam eden sorunları belirleyin.

Faaliyet 2: Haberleşme, ulaşım, su, elektrik, kanalizasyon, eğitime erişim, barınma ekonomik ve sosyal faaliyetler vb. ihtiyaçların minimum düzeyde karşılanabilmesi için gereken tüm çalışmaları yapın.

Risk ve Zarar Azaltma



Temel Faaliyetler:

Faaliyet 1: Mevsimlik gezici tarım işçilerinin sayısını hızla belirleme kapasitenizi ve mevsimlik gezici tarım işçilerinin nüfusunun 24 saat içinde belirlenip belirlenemeyeceğini kontrol edin.

Faaliyet 2: Mevsimlik gezici tarım işçileri acil bir durumda ne yapmaları gerektiğinin farkında olmayabilirler. Eğitim ve tatbikatlara mevsimlik gezici tarım işçilerini dahil edin.

Faaliyet 3: Tehlike azaltma planları geliştirin.

Faaliyet 4: Yapısal planlama ve politikalar geliştirin.

Faaliyet 5: Hasat mevsimlerinde mevsimlik gezici tarım işçileri için ek yaşam alanları genellikle mevcut değildir; afet ve acil durumlarda mevsimlik gezici tarım işçilerinin yaşam alanlarından ayrılmaları durumunda nereye nakledileceklerini planlayın.

Faaliyet 6: Planlama sürecinin hangi bölümlerinin planlandığı gibi çalıştığını ve beklenmedik zorlukların nerelerde ortaya çıktığını anlamak için mevsimlik gezici tarım işçileri ile deneyimleri hakkında iletişim kurun.

Faaliyet 7: Mevsimlik gezici tarım işçileri topluluğuyla (yani işveren, çiftçiler, tarım araçları, sağlık kurumları, sosyal hizmetler vb.) etkileşimde bulunan kişi ve kuruluşlarla iletişim kurun. Sağlık durumunu ve sağlık hizmetlerini olaydan sonra birkaç ay veya koşullara göre daha uzun süre izleyin.

Faaliyet 8: Hazırlık planlarının ne kadar yararlı olduğunu ve nerede sorun yaşadıklarını değerlendirmek için mevsimlik gezici tarım işçileri ve tarım araçlarını izleme ve değerlendirme çalışmalarını önceliklendirin.

Faaliyet 9: Müdahale ve sonuçları iyileştirmek için en iyi uygulama modellerini diğer bölgelerle paylaşın ve yaygınlaştırın.

Faaliyet 10: Bu tür olayların olası tekrarlanma durumları için eksiklikleri tespit edin ve daha sonraki planlamalara dahil edin.

SONUÇ

Türkiye’de mevsimlik gezici tarım işçisi haneler ve bu hanelerde yaşayan çocuklar, çalışma biçimlerine dahil olan göç süreci ve ardından gelen süreçlerde yaşadıkları ulaşım, barınma, temel ihtiyaçlara erişememe, hanelerdeki çocukların nitelikli eğitime erişememesi gibi sorunları kapsayan riskli yaşam ve çalışma koşulları sebebiyle, toplumsal yapı içerisindeki en kırılgan gruplardan birisidir. Yaşam ve çalışma koşullarının bu grup için kendine özgü olması itibariyle getirdiği sorunlar ve riskler de, özellikle afet ve acil durumlarda mevsimlik gezici tarım işçileri ve çocukları özelinde bir müdahaleyi gerektirmektedir. Bu gereklilikten yola çıkılarak, öncelikle, mevsimlik gezici tarım işçisi haneler ve bu hanelerdeki çocukların yaşamlarında sıklıkla karşı karşıya kaldığı sorun alanları *barınma* başta olmak üzere; çalışma, eğitim, çocuk koruma, sağlık ve *diğer sosyal yaşam riskleri* olarak belirlenmiştir. Bu kapsamda Kamu Kurumları, STK’lar ve özel sektörün bütünsel afet ve acil durum yönetimi yaklaşımının 4 aşaması olan *hazırlıklı olma, zarar azaltma, müdahale etme ve iyileştirme* süreçlerinde üstlendikleri rol ve sorumlulukların afet ve acil durum yönetimi açısından daha etkili olabilmesi adına, sahada mevsimlik gezici tarım işçileri ve onların çocukları ile yakın teması olan kurumlar ile görüşmeler yapılmıştır. Böylece bütünsel afet ve acil durum yönetimi yaklaşımının 4 aşaması temel alınarak, belirlenmiş sorun alanlarının çözümüne ilişkin faaliyetler önerilmiştir. Söz konusu önerilerin mevsimlik gezici tarım işçisi haneler özelinde afet ve acil durum yönetiminin etkinliğini artırması beklenmektedir.

Ayrıca, mevsimlik gezici tarım işçiliği özelinde, afet ve acil durumlarda mevcut duruma uygun, gerçek ihtiyaçlara yönelik ve doğru müdahalenin yapılabilmesi için, gözden geçirilmesi gereken unsurların da görünür hale getirilmesinin önemli olduğu düşüncesinden hareketle değerlendirmede genel unsurlar, nüfus ile ilgili unsurlar, mevsimlik gezici tarım işçiliği özelinde afet ve acil durumlarda değerlendirmede dikkate alınması gereken genel unsurlar, hem çocuklar hem de yetişkinler için psiko-sosyal unsurlar ile gözlem ve değerlendirme sonuçlarının kaydedilmesine yönelik unsurları içeren bir *Mevsimlik Gezici Tarım İşçileri Odağında Acil Durum Değerlendirme Formu* geliştirilmiştir [bkz: Ek 1]. Söz konusu formun hem gerçek ihtiyaçlara yönelik ve doğru müdahalenin yapılabilmesi için odaklanması gereken unsurların vurgulanması; hem de afet ve acil durumlarda mevsimlik gezici tarım işçisi hanelere müdahale eden saha çalışanlarına sahada rehberlik etmesi bakımından önemli olduğu düşünülmektedir.

Deprem Özelinde Değerlendirme ve Temel Öneriler

Mevsimlik tarım işçileri, depremlerin yol açtığı kargaşanın bir sonucu olarak toplum içinde giderek daha görünmez hale geldiklerine inanmakta ve süregelen zorluklarına çözüm ve çare arama konusundaki umutlarını yitirmektedirler. Depremlerin etki alanının büyüklüğü, hizmet ve destek sağlanması gereken kişi sayısını artırmış, kurumların sorumluluk alanlarında ve önceliklerinde değişimler yaşanmasına sebep olmuştur. Bu durumun, özellikle kırılgan grupların halihazırda erişebildikleri hizmetlerde aksamalara sebep olabileceği öngörülmektedir. Bu mevcut durum dahilinde, mevsimlik gezici tarım işçileri için deprem öncesinde de geçerli olan risklerin ve hizmetlere erişimlerdeki zorlukların, deprem ile birlikte daha da şiddetlenmesi beklenmektedir. Bu durum afetlere yerelde müdahale planlarında mevsimlik gezici tarım işçilerinin ayrı bir risk grubu olarak ele alınmasının ve işçi hareketliliği düşünülerek planlama yapılmasının önemini ortaya koymaktadır. Deprem öncesinde bölgede mevsimlik tarım işçilerine sağlık, sosyal ve eğitim hizmetleri sunan STK'lar, BM kuruluşları ve kamu kurumlarının, tarım takvimine göre depremin gerçekleştiği zaman aralığında işçilerin bölgesel hareketliliği konusunda bilgi sahibi olması önemlidir.

Deprem nedeniyle okulların tatil olması ve tarım işçilerinin göç sürecinin beklenilenden önce başlaması ile birlikte, çocukların mevsimlik tarım işçiliğine yönelmelerine ilişkin risk artmıştır. Bu durum çocuk bazlı risk değerlendirmelerinin de önemli olduğunu göstermektedir. Acil durumlarda ve afetlerde nakit destekleri planlanmalı ve bu desteklerin kısa sürede daha büyük etkiyi yaratabilmesi amacıyla kademeli bir yaklaşımla okulu bırakma riski en yüksek olan çocuklara öncelik verilerek ulaştırılması gerekmektedir.

Geçici çadır yerleşim yerlerinde yaşayan hanelerin refahı için temiz su, gıda, elektrik gibi temel hizmetleri kapsayan güvenli bir yaşam ortamı sağlanması gerekmektedir. Bu şartların temin edilebilmesi için, geçici yerleşim yerlerinin ve çalışma ortamlarının risk analizi çalışmaları yapılmalı ve risk azaltıcı müdahaleler uygulanmalıdır. Tarım araçlarına risk analiz yöntem ve araçları tanıtılmalı, mevsimlik tarım işçilerinin riskler ve riskleri azaltma çabaları konusunda bilgilendirilmeleri sağlanmalıdır. Hava koşullarına dayanıklı ve güvenli çadırlar ve diğer geçici barınma seçenekleri sağlamak için depremler nedeniyle halihazırda sahada çalışan kamu yetkilileri, insani yardım kuruluşları ve diğer ilgili paydaşlarla birlikte çalışmaya ihtiyaç vardır.

Tüm hizmet ve materyaller, yürütülmekte olan insani yardım programları aracılığıyla dağıtılmalı, toplulukların kültürel değerlerine, yaş ve cinsiyet farklılıklarına ve depremden etkilenen nüfusun özel ihtiyaçlarına uygun planlamalar yapılmalıdır. Temel malzeme ve hizmetlerin sağlanması, hükümet yetkilileri, Aile ve Sosyal Hizmetler Bakanlığı ve Kızıllaç ve Kızıllaç Dernekleri Federasyonu, Türk Kızıllaç gibi insani yardım kuruluşları ve uluslararası kuruluşlar dahil olmak üzere bir dizi paydaş arasında koordinasyon ve iş birliği yoluyla gerçekleştirilmelidir.

Mevsimlik gezici tarım işçileri ve çocukları için psikososyal dayanıklılığını arttırmak için bilgilendirme ve farkındalık çalışmaları yapılmalıdır. Temel afet güvenliği, temel psikolojik ilk yardım gibi konular belirsizlik dönemlerinde önemli bir kaynak olacaktır.

Tüm afetlerde olduğu gibi depremler için de işçilerin yaşam alanlarındaki sürekli değişimin dinamik olarak izlenmesini sağlayacak haritalama çalışmaları yapılmalıdır. Güncellenebilir, dinamik, online erişilebilir ve farklı kurumların kullanımına açık haritalar geliştirilmelidir. İşçilerin nereden gelip nereye gittiklerini sistematik olarak takip edecek idari mekanizmaların oluşturulması için geçici yerleşim yerlerinin haritalarının hazırlanması gerekmektedir. Bu haritalama çalışması, herhangi bir müdahale öncesinde gerekli sistematik bilgiyi sağlayacaktır.

Afet ve acil durumlarda Türkiye Afet Müdahale Planı kapsamında Afet ve Acil Durum Yönetimi Başkanlığı'nın koordinasyondaki rolü ve merkezden yereldeki koordinasyonu sağlayacak detaylı mekanizmaların önemi depremle birlikte daha da öne çıkmıştır. Ulusal düzeyde kapsamlı hazırlanmış bir müdahale planının etkili şekilde uygulanması için yerel kapasitenin güçlendirilmesi oldukça önemlidir. Deprem gibi yerel kapasitenin de zarar gördüğü durumlarda izlenecek olan yöntemler belirlenirken, mevsimlik tarım işçileri gibi kırılgan gruplar da dikkate alınmalıdır. Farklı afet türlerine dayanıklılık konusunun afet ve acil durumlara hazırlık aşamasında ele alınması, risk gruplarına ve afetin türüne özel planlamaların yapılması gerekmektedir.

EKLER

EK.1

MEVSİMLİK GEZİCİ TARIM İŞÇİLERİ ODAĞINDA ACİL DURUM DEĞERLENDİRME FORMU

Mevsimlik Gezici Tarım İşçileri Odağında Acil Durum Değerlendirme Formu mevsimlik gezici tarım işçilerinin maruz kaldığı acil durumlarda olayla ilgili genel çerçevenin belirlenmesi ve müdahaledeki atılacak adımların belirlenmesine ışık tutacak sorulardan oluşmaktadır. Formun bölgeyi iyi bilen kurum ya da kişiler tarafından doldurulması önerilmektedir.

Lütfen formu doldururken cevaplarınızı “NOTLAR” sütununa kısa ve öz olarak, ancak durumu betimleyecek detayları içerecek şekilde not alınız.

A. Mevsimlik gezici tarım işçileri özelinde afet ve acil durumlarda değerlendirilmede dikkate alınması gereken genel unsurlar	Gözlem notları ve öneriler
<ul style="list-style-type: none"> Afet ya da acil durumun doğası 	
<ul style="list-style-type: none"> Mevsimlik gezici tarım işçilerinin afet ve acil durumdan etkilendiği alanın (çalışma ve yaşam ortamı) coğrafi ve çevresel özellikleri 	
<ul style="list-style-type: none"> Mevsimlik gezici tarım işçilerinin, afet/acil durum öncesi çalışma ve yaşam alanı koşulları 	
<ul style="list-style-type: none"> Mevsimlik gezici tarım işçilerinin, yaşadığı bölgedeki nüfus hareketi veya beklenen hareket 	
<ul style="list-style-type: none"> Mevsimlik gezici tarım işçilerinin, acil durumlar sırasındaki güvenlik durumu 	
<ul style="list-style-type: none"> Mevsimlik gezici tarım işçisi hanelerdeki bireylerin temel hayatta kalma durumu ve ihtiyaçları: <ul style="list-style-type: none"> Mevsimlik gezici tarım işçilerinin yaşam alanında afet ve acil durum sonrası morbidite ve nedenleri (yaş, cinsiyet) Afet ve acil durum sonrası gıda kaynakları, son gıda dağıtımı ve gelecekteki gıda ihtiyaçları Mevsimlik gezici tarım işçilerinin yaşam alanlarında afet ve acil durum sonrası su temini ve miktarı Mevsimlik gezici tarım işçilerinin yaşam alanlarında sanitasyon yeterliliği Afet ve acil durum sonrası barınma koşulları ve giyim ihtiyaçları Afet ve acil durumlarda mevsimlik gezici tarım işçilerinin diğer temel hayatta kalma öncelikleri 	
<ul style="list-style-type: none"> Ekonomik yönler: istihdam, kaynakların dağılımı, siyasi ve etnik hususlar 	
<ul style="list-style-type: none"> Topluluk düşünceleri: dayanışma; siyasi, etnik ve toplumsal cinsiyet konuları; diğer hususlar 	
<ul style="list-style-type: none"> Eğitim: afet/acil durumun mevsimlik gezici tarım işçisi hanelerdeki çocukların eğitime erişimlerine etkisi, lojistik ve ekonomik hususlar, öğretmenlerin mevcudiyeti ve rolü 	
<ul style="list-style-type: none"> Çocuk koruma: afet/acil durumun mevsimlik gezici tarım işçisi hanelerdeki çocuklara etkisi (genel sağlık durumu, beslenme, ebeveyn kaybı vb.) 	
<ul style="list-style-type: none"> Aile birleştirme girişimleri 	

B. Mevsimlik gezici tarım işçileri özelinde afet ve acil durumdan etkilenen nüfus ile ilgili gözden geçirilmesi gereken unsurlar	Gözlem notları ve öneriler
<ul style="list-style-type: none"> Mevsimlik gezici tarım işçilerinin yaşam alanlarında yaşa, cinsiyete, etnik kökene ve savunmasızlığa göre nüfus: <ul style="list-style-type: none"> Mevsimlik gezici tarım işçilerinin yaşam alanlarında kimsesiz çocuklar Mevsimlik gezici tarım işçilerinin yaşam alanlarındaki çocuklar, gençler, yetişkinlerin ve yaşlıların sayısı Mevsimlik gezici tarım işçilerinin yaşam alanlarındaki özel gereksinimi olan bireyler Mevsimlik gezici tarım işçilerinin yaşam alanlarındaki kronik ruhsal bozukluğu olan bireyler 	<p>.....</p> <p>.....</p> <p>.....</p> <p>.....</p> <p>.....</p> <p>.....</p> <p>.....</p> <p>.....</p>
<ul style="list-style-type: none"> Mevsimlik gezici tarım işçilerinin yaşam alanlarındaki ortalama hane büyüklüğü 	<p>.....</p> <p>.....</p> <p>.....</p> <p>.....</p>
<ul style="list-style-type: none"> Mevsimlik gezici tarım işçilerinin yaşam alanlarındaki etkilenen nüfusun yeri (çadır yerleşim yeri, kamplar, köyler, kasabalar, kırsal, kentsel, orman, vb.) ve erişilebilirlik durumu 	<p>.....</p> <p>.....</p> <p>.....</p> <p>.....</p>
C. Afet ve acil durumlarda mevsimlik gezici tarım işçisi haneler ile ilgili gözden geçirilmesi gereken psiko-sosyal unsurlar	Gözlem notları ve öneriler
<ul style="list-style-type: none"> Afet/acil durumun doğası 	<p>.....</p> <p>.....</p> <p>.....</p>
<ul style="list-style-type: none"> Bireylerin afete/acil duruma maruz kalma süresi 	<p>.....</p> <p>.....</p> <p>.....</p>
<ul style="list-style-type: none"> Yiyecek, su, barınak, giysi vb. yoksunluğu süresi 	<p>.....</p> <p>.....</p> <p>.....</p>
<ul style="list-style-type: none"> Aile, arkadaş veya topluluk üyelerinin ölümüne veya yaralanmasına maruz kalma durumu 	<p>.....</p> <p>.....</p> <p>.....</p>
<ul style="list-style-type: none"> Kişisel ölüm veya yaralanma ya da korkusuna maruz kalma 	<p>.....</p> <p>.....</p> <p>.....</p>
<ul style="list-style-type: none"> Devam eden risk faktörleri: tekrarlayan afet/acil durum, hastalık veya temel ihtiyaçların karşılanması tehdidi 	<p>.....</p> <p>.....</p> <p>.....</p>
<ul style="list-style-type: none"> Etnik, siyasi veya dini anlaşmazlıklar 	<p>.....</p> <p>.....</p> <p>.....</p>
<ul style="list-style-type: none"> Gizlilik eksikliği 	<p>.....</p> <p>.....</p> <p>.....</p>
<ul style="list-style-type: none"> Günlük yaşam faaliyetlerin bozulması (çalışma, eğitim, ev faaliyetleri) 	<p>.....</p> <p>.....</p> <p>.....</p>
<ul style="list-style-type: none"> Aileden ayrılma (vefat eden, alıkonulan/kayıp olan üyeler) 	<p>.....</p> <p>.....</p> <p>.....</p>
<ul style="list-style-type: none"> Cinsel istismar/şiddet 	<p>.....</p> <p>.....</p> <p>.....</p>

D. Afet ve acil durumlarda mevsimlik gezici tarım işçisi haneler ile ilgili gözden geçirilmesi gereken kültürel, dini, siyasi ve ekonomik unsurlar	Gözlem notları ve öneriler
<ul style="list-style-type: none"> Sosyal yapı: Topluluk Grupları- Aile yapısı: geniş aileler, ortak değerler, ortak başa çıkma mekanizmaları vb. 	<p>.....</p>
<ul style="list-style-type: none"> Ekonomik yapı: mevcut ve afet öncesi durum, afet/acil durum sonrası durum, dış mali destek ya da yardımların genel durumu vb. 	<p>.....</p>
<ul style="list-style-type: none"> Göçmen tarım işçileri var ise, ev sahibi toplulukla ilişkilerin durumu 	<p>.....</p>
<ul style="list-style-type: none"> Etkilenen nüfus içinde ortaya çıkan sosyal yapı/öz örgütlenme 	<p>.....</p>
<ul style="list-style-type: none"> Topluluk liderleri: siyasi, etnik, dini, askeri 	<p>.....</p>
<ul style="list-style-type: none"> Sosyal gruplar veya dernekler 	<p>.....</p>
<ul style="list-style-type: none"> Kültürel faktörler <ul style="list-style-type: none"> Din ve etkisi Fiziksel hastalık ve engellere toplumun bakış açısı Duyguların/düşüncelerin ifadesi (üzüntü, öfke, mutluluk, anlaşmazlık, hoşgörüsüzlük, önyargı vb.) İnsanların yardım / psikolojik destek talep etme durumu Yaptırımlar/tabular (ölümler, defin eylemleri) 	<p>.....</p>
E. Afetler ve acil durumlarda mevsimlik gezici tarım işçilerinin kendine yardım kapasitesine ilişkin gözden geçirilmesi gereken unsurlar	Gözlem notları ve öneriler
<ul style="list-style-type: none"> Toplumsal uyum ve dayanışma 	<p>.....</p>
<ul style="list-style-type: none"> Etkilenen topluluğun dayanıklılık ve işlevsellik düzeyi 	<p>.....</p>
<ul style="list-style-type: none"> Örgün ve yaygın eğitim faaliyetleri 	<p>.....</p>
<ul style="list-style-type: none"> Kendi kendine yardım ve destek grupları 	<p>.....</p>
F. Afet ve acil durumlarda mevsimlik gezici tarım işçileri öze- lindeki müdahale stratejilerine ilişkin gözlem ve değerlendirme sonuçlarının kaydedilmesine yönelik unsurlar	Gözlem notları ve öneriler
<ul style="list-style-type: none"> Mevsimlik gezici tarım işçileri için acil ve genişletilmiş müdahaleler için öneriler 	<p>.....</p>
<ul style="list-style-type: none"> Mevsimlik gezici tarım işçilerinin çalışma ve yaşam alanlarındaki mevcut kaynaklar, iş birliğine dayalı ilişkiler ve öngörülen ihtiyaçlar/ kaynaklar, yerel aktörler 	<p>.....</p>
<ul style="list-style-type: none"> Mevsimlik gezici tarım işçilerinin çalışma ve yaşam alanlarındaki başlıca engeller kısıtlamalar ve riskler 	<p>.....</p>
<ul style="list-style-type: none"> Mevsimlik gezici tarım işçilerinin çalışma ve yaşam alanlarındaki spesifik müdahaleler, hizmetlerin sürekliliği ve değerlendirme tasarımı 	<p>.....</p>

KAYNAKÇA

Aday, L. A. [2001]. *At Risk in America: The health and health care needs of vulnerable populations in the United States*. San Francisco, CA: Jossey-Bass.

AFAD [2022], *Açıklamalı Afet Yönetimi Terimleri Sözlüğü* [<https://www.afad.gov.tr/aciklamali-afet-yonetimi-terimleri-sozluгу> adresinden erişilmiştir].

Agency, T. F. [2010]. The Federal Emergency Management Agency Publication 1. https://www.fema.gov/sites/default/files/2020-03/publication-one_english_2010.pdf adresinden erişilmiştir.

Akpınar, A. [2018] Biyotıp Araştırmalarında Katılımcı Olarak Örselenebilir Gruplar ve Bu Gruplarla Çalışmanın Koşulları. *Türkiye Klinikleri J Med Ethics Law Hist-Special Topics*. 4[1]: 41-49.

Altun, F. [2016]. Afetlerde Psikososyal Hizmetler: Marmara ve Van Depremleri Karşılaştırmalı Analizi. *Çekmece İZÜ Sosyal Bilimler Dergisi*, 4[8-9].

Bayraç, H. N., & Doğan, E. [2015]. *Türkiye’de İklim Değişikliğinin Tarım Sektörü Üzerine Etkisi*. https://www.researchgate.net/profile/Emrah-Dogan-2/publication/305307241_Turkiye’de_Iklim_Degisikliginin_Tarim_Sektoru_Uzerine_Etkileri/links/57876f7e08ae78057de18fb9/Turkiyede-Iklim-Degisikliginin-Tarim-Sektoerue-Uzerine-Etkileri.pdf adresinden erişilmiştir.

Birleşmiş Milletler [1948], İnsan Hakları Evrensel Beyannamesi.

Birleşmiş Milletler [1989] Birleşmiş Milletler Çocuk Haklarına Dair Sözleşme. <https://www.ihd.org.tr/ble-mletler-cuk-haklarina-da-slee/> adresinden erişilmiştir.

Centre for Research on the Epidemiology of Disasters [CRED], [2020]. *Natural Disasters 2019*, Brussels.

<https://reliefweb.int/report/world/natural-disasters-2019> adresinden erişilmiştir.

De Chesnay, M., Anderson, B. [2019]. *Caring for the vulnerable*. Jones & Bartlett Learning.

Demir, A. [2014]. İklim Değişikliği Mevsimlik Tarım İşçilerini de Vurdu. *Birgün*.

<https://www.birgun.net/haber/iklim-degisikligi-mevsimlik-tarim-iscilerini-de-vurdu-68858> adresinden erişilmiştir.

Dictionary, O. E. [1989]. *Oxford English Dictionary*. Simpson, Ja & Weiner.

Diwakar, V., Lovell, E., Opitz-Stapleton, S., Shepherd, A. W., & Twigg, J. [2019]. *Child poverty, disasters and climate change: investigating relationships and implications over the life course of children*. ODI Report.

Erkan, A. [2010]. *Afet Yönetiminde Risk Azaltma ve Türkiye’de Yaşanan Sorunlar*. Ankara: Devlet Planlama Teşkilatı.

Eser, M. [2014]. *Bütünleşik Afet Etki ve İhtiyaç Tespit Sistemi*, Yayınlanmamış Yüksek Lisans Tezi.

Faich, G. A., Castle, W., Bankowski, Z., & CIOMS ADR Working Group. [1990]. International adverse drug reaction reporting: the CIOMS project. *Drug Information Journal*, 24(2), 419-425.

Goodin, R. E. [1985]. *Protecting the Vulnerable: A Reanalysis of Our Social Responsibilities*. University of Chicago Press.

INEE, [2012], *Minimum Standards for Education: Preparedness, Response, Recovery*. New York.

Kadioğlu, M. ve Özdamar, E., [editörler]. [2008], *Afet Zararlarını Azaltmanın Temel İlkeleri*; JICA Türkiye Ofisi Yayınları No: 2, Ankara.” s. 305. <https://tatd.org.tr/afet/afet-yazi-dizisi/acil-durum-ve-afetlerde-yeni-nesil-teknolojiler/> adresinden erişilmiştir.

Kalkınma Atölyesi, [2018]. *Tarımsal Üretimde Çalışan Çocukların Karşılaştıkları Sağlık Riskleri*, <https://humanistbura.org/dosyalar/humdosya/Tarimsal%20Uretimde%20Calisan%20Cocukların%20Karsilastıkları%20Saglik%20Riskleri.pdf> adresinden erişilmiştir.

Kalkınma Atölyesi. [2020]. *Adana Ovası Su Taşkınının Mevsimlik Gezici Tarım İşçileri ve Çocuklarına Etkileri*.

<https://www.ka.org.tr/dosyalar/file/Yayınlar/Cocuk-Hakları/Raporlar/YAGMUR-CAMUR-CIP-LAK-AYAKLAR-VAKA-ANALIZI.pdf> adresinden erişilmiştir.

Kalkınma Atölyesi. [2020]. *Mevsimlik Tarımsal Üretimde Çocuk İşçiliği*. [https://www.ka.org.tr/dosyalar/file/Yayınlar/Cocuk-Hakları/Raporlar/MEVSIMLIK-TARIMSAL-URETIMDE-COCUK-IS-CILIGI-MEVCIUT-DURUM-RAPORU-VE-UYGULAMA-PROGRAMI\[2\].pdf](https://www.ka.org.tr/dosyalar/file/Yayınlar/Cocuk-Hakları/Raporlar/MEVSIMLIK-TARIMSAL-URETIMDE-COCUK-IS-CILIGI-MEVCIUT-DURUM-RAPORU-VE-UYGULAMA-PROGRAMI[2].pdf) adresinden erişilmiştir.

Kalkınma Bakanlığı. [2018]. *Dış Göç Politikası*. Ankara

Leblebici Ö., [2004], *Doğal Afetlerde Kriz Yönetimi*, Yüksek Lisans Tezi, Gazi Üniversitesi, Ankara.

Lovell, E., & Masson, V. [2014]. *Equity and Inclusion in Disaster Risk Reduction*:

Building Resilience for All. <https://cdkn.org/sites/default/files/files/CDKN-Equity-and-inclusion-in-disaster-risk-reduction-building-resilience-for-all1.pdf> adresinden erişilmiştir.

NCBDBBB, Children's Emergency Preparedness: Why CDC Makes It a Priority? <https://www.cdc.gov/childrenindisasters/why-cdc-makes-it-a-priority.html> adresinden erişilmiştir.

Öz, F., & Bahadır Yılmaz, E. [2009]. Ruh Sağlığının Korunmasında Önemli Bir Kavram: Psikolojik Sağlık. *Sağlık Bilimleri Fakültesi Hemşirelik Dergisi*, [82-89].

Pan American Health Organization (PAHO), [2012]. Mental Health and Psychosocial Support in Disaster Situations in the Caribbean

Palut, B. [2016]. Çocuk Ruh Sağlığı ve Rehberlik . *Abant İzzet Baysal Üniversitesi Eğitim Fakültesi Dergisi* , 1 [2], 57-79 . <https://dergipark.org.tr/tr/pub/aibuefd/issue/1507/18269> adresinden erişilmiştir.

Paul L. Berkman [1971]. Life Stress and Psychological Well-Being: A Replication of Langner's Analysis in the Midtown Manhattan Study, *Journal of Health and Social Behavior* Vol. 12, No. 1, 135-45 [11 pages].

Resmi Gazete, [2009]. Afet ve Acil Durum Yönetimi Başkanlığının Teşkilat ve Görevleri Hakkında Kanun, No: 5902 [29.5.2009 tarih ve 27261 sayı].

Resmi Gazete, [2014]. Türkiye Afet Müdahale Planı, [03.01.2014 tarih ve 28871 sayı].

Sfeatcu, R., Cernuşcă-Miţariu, M., Ionescu, C., Roman, M., Cernuşcă-Miţariu, S., Coldea, L., ... & Burcea, C. C. [2014]. The concept of wellbeing in relation to health and quality of life. *European Journal of Science and Theology*, 10[4], 123-128.

Sphere Association [2018], The Sphere Handbook: Humanitarian Charter and Minimum Standards in Humanitarian Response, Fourth edition, Geneva, Switzerland, <http://www.sphereproject.org/handbook> adresinden erişilmiştir.

Şahin, A. U. [2020]. Afet Yönetimi ve Planlaması Perspektifinden Türkiye Afet Müdahale Planının Değerlendirilmesi. *Resilience*, 4[1], 129-158.

The Alliance For Child Protection In Humanitarian Action. [2019]. *Child Well-Being in Humanitarian Action*.

The Children's Society. [2014]. *Exposing the impact of problem debt on children*. <https://www.stepchange.org/Portals/0/documents/media/reports/TheDebtTrap.pdf> adresinden erişilmiştir.

The Advanced Practice Center, The National Rural Health Association, The NORC, The Western Newyork Public Health Alliance, 2009. *Migrant and Seasonal Farm Worker Emergency Preparedness Planning Guide*.

Türk Psikiyatri Derneği Yayınları, [2020]. Ruh Sağlığını Güçlendirme: Kavramlar, Kanıtlar, Uygulamalar. https://tpdyayin.psikiyatri.org.tr/BookShopData/th_202003171807228.pdf adresinden erişilmiştir.

Türkiye Afet Müdahale Planı [TAMP]. [2013] <https://www.afad.gov.tr/turkiye-afet-mudahale-plani> adresinden erişilmiştir.

Türkiye Cumhuriyeti Afet ve Acil Durum Yönetimi Başkanlığının Teşkilat ve Görevleri Hakkında Kanun, [2009]. <https://www.resmigazete.gov.tr/eskiler/2009/06/20090617-1.htm> adresinden erişilmiştir.

Uluslararası Çalışma Örgütü (ILO) [2015]. *Ordu İlinde Mevsimlik Fındık Tarımında En Kötü Biçimlerdeki Çocuk İşçiliğinin Sona Erdirilmesi Projesi*, https://www.ilo.org/ankara/news/WCMS_372679/lang--tr/index.htm adresinden erişilmiştir.

Uluslararası Çalışma Örgütü (ILO), [2015]. 182 No'lu En Kötü Biçimlerdeki Çocuk İşçiliğinin Yasaklanması ve Ortadan Kaldırılmasına İlişkin Acil Eylem Sözleşmesi. https://www.ilo.org/ankara/conventions-ratified-by-turkey/WCMS_377311/lang--tr/index.htm adresinden erişilmiştir.

Uluslararası Çalışma Örgütü (ILO), [2020]. Child Labour: Global Estimates 2020, Trends and The Road Forward.

Uluslararası Göç Örgütü. [2013]. *Göç Terimleri Sözlüğü*.

UNICEF. [2012]. İnsani Yardım Çalışmalarında Çocuk Korumaya Yönelik Asgari Standartlar. <https://www.unicef.org/turkiye/raporlar/insani-yardim-%C3%A7ali%C5%9Fmalarında-%C3%A7ocuk-korumaya-y%C3%B6nelik-asgari-standartlar> adresinden erişilmiştir.

UNICEF. [2020]. *463 Milyon Çocuk Eğitim Alamadı*. <https://www.dw.com/tr/unicef-463-milyon-%C3%A7ocuk-e%C4%9Fitimden-mahrum-kald%C4%B1/a-54720096> adresinden erişilmiştir.

UNICEF. [2021]. *Prevanting A Lost Decade*. <https://www.unicef.org/media/112891/file/UNICEF%2075%20report.pdf> adresinden erişilmiştir.

Uslu, B. [2020]. 12 Yıllık Zorunlu Eğitim Döneminde Türk Eğitim Sistemi'nin Sayısal Görünümü. *Eğitimde Kuram ve Uygulama*, 16 [2] , 150-164 . DOI: 10.17244/eku.802696

World Health Organization. [2011]. *Environmental Burden of Disease Associated With Inadequate Housing*. https://www.euro.who.int/_data/assets/pdf_file/0017/145511/e95004sum.pdf adresinden erişilmiştir.



KALKINMA
ATÖLYESİ

unicef 
her çocuk için